

T-Mobile Polska S.A.  
ul. Marynarska 12  
02-674 Warszawa

Pełnomocnik: \*)

Pełnomocnictwo numer: 158/01/21

z dnia: 2021-01-13

**dane do korespondencji:**

**NetWorkS! Sp. z o.o.**

ul. ul. Marynarki Polskiej 195

80-557 Gdańsk

tel. 602208422

**Starosta Powiatu Nakielskiego**  
**Starostwo Powiatowe w Nakle n. Notecią**  
**ul. Dąbrowskiego 54**  
**89-100 Nakło n. Notecią**

**Dotyczy:** ustawowego obowiązku, wynikającego z art. 152 ust. 1 i ust. 7 w związku z ust. 6 pkt 1c ustawy z dnia 27 kwietnia 2001r – Prawo ochrony środowiska (Dz.U. z 2021r. poz. 1973 z późn. zm.).

Działając z upoważnienia T-Mobile Polska S.A. z siedzibą ul. Marynarska 12, 02-674 Warszawa, **informuję o zmianie danych w zakresie wielkości i rodzaju emisji** dla instalacji radiokomunikacyjnej **35606 (45341N!) GBY\_SADKI\_BLISKA** zlokalizowanej w miejscowości SADKI, WYRZYSKA 103. W stosunku do informacji zawartej w zgłoszeniu realizowanym dla tej instalacji w trybie art. 152 ust. 1 i 5 ustawy z dnia 27 kwietnia 2001r – Prawo ochrony środowiska (Dz.U. z 2021r. poz. 1973 z późn. zm.), dane ulegają zmianie w następujący sposób:

**9. Wielkość i rodzaj emisji<sup>2)</sup>:**

Pole elektromagnetyczne. EIRP poszczególnych anten zostało podane w pkt 12, tj.

Lp.	Równoważna moc promieniowana izotropowo (EIRP) [W]
1.	13030
2.	13030
3.	13030
4.	11777
5.	692

**12. Szczegółowe dane, odpowiednio do rodzaju instalacji, zgodne z wymaganiami określonymi w załączniku nr 2 do Rozporządzenia:**

Lp.	1)	2)	3)	4)	5)	
	Współrzędne geograficzne	Częstotliwość lub zakresy częstotliwości pracy instalacji [MHz]	Wysokość środka elektrycznego anteny [m n.p.t]	Równoważna moc promieniowana izotropowo (EIRP) [W]	Azymut [°]	Kąt pochylenia lub zakresy kątów pochylenia [°]
1.	17°25'32.5" 53°9'28.5"	800/ 900/ 1800	56.3	13030	40	2/ 2/ 2.5
2.	17°25'32.5" 53°9'28.3"	800/ 900/ 1800	56.3	13030	150	2/ 2/ 2.5
3.	17°25'32.3" 53°9'28.4"	800/ 900/ 1800	56.3	13030	270	2/ 2/ 2.5
4.	17°25'32.5" 53°9'28.4"	18000	61	11777	49*	nd.
5.	17°25'32.5" 53°9'28.4"	38000	61	692	325*	nd.

\*) tolerancja azymutu od -10° do +10°.

Informuję, iż dokonane zmiany w zakresie wielkości i rodzaju emisji przedmiotowej instalacji nie powodują zmiany instalacji w sposób istotny zgodnie z art. 3 pkt 7 ustawy Poś.



Signed by /  
Podpisano przez:

\*)

Date / Data:  
2022-12-13  
13:23

W załączniku przesyłam:

1. Pełnomocnictwo
2. Kopia potwierdzenia wniesienia opłaty skarbowej.
3. Sprawozdanie z pomiarów pól elektromagnetycznych wykonanych dla celów ochrony środowiska.

Otrzymują:

1. a/a
2. adresat



Laboratorium Badań Środowiskowych  
ul. Józefa Piłsudskiego 3  
00-728 Warszawa  
e-mail: [Laboratorium@networks.pl](mailto:Laboratorium@networks.pl)



AB 419

S P R A W O Z D A N I E 7522/2022/OS  
Z POMIARÓW PÓL ELEKTROMAGNETYCZNYCH  
WYKONANYCH DLA POTRZEB OCHRONY ŚRODOWISKA

Badany obiekt: Instalacja radiokomunikacyjna T-Mobile Polska S.A.

Numer i nazwa: 35606 (45341N!) GBY\_SADKI\_BLISKA

Adres: SADKI, WYRZYSKA 103, Powiat nakielski, WOJ. KUJAWSKO-POMORSKIE

Data wykonania pomiarów: 2022-11-23

Sprawozdanie z badań bez pisemnej zgody laboratorium nie może być powielane inaczej niż w całości.  
Wynik przedstawione w niniejszym sprawozdaniu odnoszą się wyłącznie do badanego obiektu i do warunków i konfiguracji urządzeń w dniu wykonywania pomiarów.

**1. Właściciel badanego obiektu:**

T-Mobile Polska S.A., ul. Marynarska 12, 02-674 Warszawa

**2. Zleceniodawca:**

T-Mobile Polska S.A., ul. Marynarska 12, 02-674 Warszawa

**3. Przedstawiciel zleceniodawcy:**

NetWorkS! Sp.z o.o.

**4. Zakres zlecenia:**

Wykonanie badania i opracowanie sprawozdania z pomiarów natężenia pola elektrycznego i pola magnetycznego dla instalacji radiokomunikacyjnej T-Mobile Polska S.A. zlokalizowanej w miejscowości SADKI, WYRZYSKA 103.

**5. Cel zlecenia:**

Wykonanie pomiarów pól elektromagnetycznych w otoczeniu instalacji radiokomunikacyjnej 35606 (45341N!) GBY\_SADKI\_BLISKA w odniesieniu do wymagań określonych w *Rozporządzeniu Ministra Klimatu z dnia 17 lutego 2020 r. w sprawie sposobów sprawdzania dotrzymania dopuszczalnych poziomów pól elektromagnetycznych w środowisku (Dz. U. 2020, poz. 258 z późn. zm. w Dz.U. 2022 poz. 1121).*

**6. Pomiary zostały wykonane przez:**

\*)

**7. Informacje o źródłach pól elektromagnetycznych**

**7.1. Sposób identyfikacji badanych źródeł pól elektromagnetycznych**

Identyfikacji źródeł i parametrów technicznych dokonano na podstawie analizy dokumentacji dotyczącej zlecenia oraz obserwacji miejsca wykonywania badań.

**7.2. Opis miejsca zainstalowania anten i urządzeń technicznych. Opis obiektu badań i jego otoczenia**

Instalacja radiokomunikacyjna zlokalizowana jest na terenie ogrodzonym. Anteny zawieszono na wieży kratowej. Urządzenia sterujące oraz zasilające zainstalowano w kontenerze u podstawy wieży. Wokół instalacji znajdują się tereny rolnicze.

Instalacja radiokomunikacyjna jest obiektem bezobsługowym. Okresowe stanowiska pracy związane są z prowadzonymi w zależności od potrzeb konserwacjami, przeglądami, strojeniem i naprawami.

Sprawozdanie z badań bez pisemnej zgody laboratorium nie może być powielane inaczej niż w całości.  
Wynik przedstawione w niniejszym sprawozdaniu odnoszą się wyłącznie do badanego obiektu i do warunków i konfiguracji urządzeń w dniu wykonywania pomiarów.



### 7.3. Parametry techniczne źródła pola elektromagnetycznego

Dane przedstawiające maksymalne parametry pracy instalacji przekazane przez zleceniodawcę:

Parametry systemu nadawczo-odbiorczego:

Charakterystyka promieniowania		kierunkowa					
Rzeczywisty czas pracy [h/dobę]		24					
Warunki pracy		znamionowe					
Rodzaj wytwarzanego pola		stacjonarne					
Lp.	Częstotliwość lub zakresy częstotliwości pracy [MHz]	Typ/producent anteny	liczba anten	Azymut [°]	kąt pochylenia* [°]	Wysokość środka elektrycznego anteny [m n.p.t.]	Równoważna moc promieniowana izotropowo (EIRP) [W]
1	800/900/1800	80010869 Kathrein	1	40	2/2/2.5	56.3	13030
2	800/900/1800	80010869 Kathrein	1	150	2/2/2.5	56.3	13030
3	800/900/1800	80010869 Kathrein	1	270	2/2/2.5	56.3	13030

\* wskazane wartości kąta pochylenia anten, zgodnie z informacją uzyskaną od zleceniodawcy, są wartościami stałymi

Parametry radiolinii:

Charakterystyka promieniowania		kierunkowa					
Rzeczywisty czas pracy [h/dobę]		24					
Warunki pracy		znamionowe					
Rodzaj wytwarzanego pola		stacjonarne					
Lp.	Linia radiowa			Antena			
	Typ/ Producent	Częstotliwość pracy [GHz]	Równoważna moc promieniowana izotropowo (EIRP) [W]	Typ/ producent	Średnica anteny [m]	Azymut [°]	Wysokość zainstalowania n.p.t [m]
1.	NP ERICSSON ML 6363 18GHz 2x28MHz XPIC Ericsson	18	11777	ANT3_1.2 18 HP/HPX Ericsson	1.2	49	61
2.	NP ERICSSON RAU2X 38GHZ 28MHz Ericsson	38	692	UKY 220 73/SC15 Ericsson	0.3	325	61

### 7.4 Inne źródła pól elektromagnetycznych

Na podstawie informacji otrzymanych od użytkownika oraz obserwacji otoczenia miejsca wykonywania pomiarów nie stwierdzono występowania innych źródeł pola-EM

## 8. Opis pomiarów

### 8.1. Metoda badań

Zgodna z rozporządzeniem Ministra Klimatu z dnia 17 lutego 2020 r. w sprawie sposobów sprawdzania dotrzymania dopuszczalnych poziomów pól elektromagnetycznych w środowisku (Dz. U. 2020, poz. 258 z późn. zm. w Dz.U. 2022 poz. 1121), określona w pkt 25 ppkt 1 załącznika do niniejszego rozporządzenia.

Zgodnie z art. 122a ust. 1b ustawy Prawo Ochrony Środowiska, w przypadku wprowadzenia na części albo całym terytorium Rzeczypospolitej Polskiej stanu nadzwyczajnego, o którym mowa w art. 228 ust. 1 Konstytucji Rzeczypospolitej Polskiej z dnia 2 kwietnia 1997 r. (Dz. U. poz. 483, z 2001 r. poz. 319, z 2006 r. poz. 1471 oraz z 2009 r. poz. 946), lub stanu zagrożenia epidemicznego lub stanu epidemii, o których mowa w art. 46 ustawy z dnia 5 grudnia 2008 r. o

Sprawozdanie z badań bez pisemnej zgody laboratorium nie może być powielane inaczej niż w całości.  
Wynik przedstawione w niniejszym sprawozdaniu odnoszą się wyłącznie do badanego obiektu i do warunków i konfiguracji urządzeń w dniu wykonywania pomiarów.

zapobieganiu oraz zwalczaniu zakażeń i chorób zakaźnych u ludzi (Dz. U. z 2019 r. poz. 1239, z późn. zm.8) ), pomiarów , nie przeprowadza się w lokalach mieszkalnych oraz w lokalach użytkowych zlokalizowanych na terytorium objętym stanem nadzwyczajnym, stanem zagrożenia epidemicznego lub stanem epidemii.

W związku z obecnie obowiązującym stanem zagrożenia epidemicznego, pomiarów nie wykonano w lokalach mieszkalnych oraz w lokalach użytkowych zlokalizowanych w obszarze pomiarowym przedmiotowej instalacji radiokomunikacyjnej.

## 8.2. Termin pomiarów i warunki środowiskowe

Podczas wykonywania pomiarów pól elektromagnetycznych nie występowały opady atmosferyczne. Wyniki pomiaru parametrów pogodowych przedstawia poniższa tabela:

Data [rrrr-mm-dd]	Godzina [hh:mm-hh:mm]	Warunki środowiskowe			
		Temperatura [°C]		Wilgotność względna [%]	
2022-11-23	12:20-13:40	Przed pomiarem	Po pomiarach	Przed pomiarem	Po pomiarach
		2.3	2.6	69.3	69.1

Przedstawione wyżej warunki środowiskowe, występujące podczas wykonywania pomiarów pól elektromagnetycznych, są zgodne ze specyfikacją techniczną użytego zestawu pomiarowego.

## 8.3. Warunki pracy urządzeń nadawczych

Podczas pomiarów w przypadku uzyskania wyniku pomiaru szerokopasmowego wykonanego zastosowaną metodą, dla zakresów częstotliwości od 10 MHz do 300 GHz, powiększonego o rozszerzoną niepewność pomiaru U dla współczynnika rozszerzenia  $k = 2$  przekraczającego 70% najniższej dopuszczalnej wartości składowej elektrycznej lub magnetycznej pola dla objętych pomiarami zakresów częstotliwości, uwzględnia się poprawki pomiarowe przekazane przez zleceniodawcę, umożliwiające uwzględnienie maksymalnych parametrów pracy instalacji zgodnie z pkt 7 załącznika do Rozporządzeniem Ministra Klimatu z dnia 17 lutego 2020 r. w sprawie sposobów sprawdzania dotrzymania dopuszczalnych poziomów pól elektromagnetycznych w środowisku (Dz. U. 2020, poz. 258 z późn. zm. w Dz.U. 2022 poz. 1121) zaznaczając, że wymagane jest wykonanie pomiaru z wykorzystaniem miernika selektywnego. W przypadku uzyskania wyniku pomiaru szerokopasmowego wykonanego zastosowaną metodą, dla zakresów częstotliwości od 10 MHz do 300 GHz, powiększonego o rozszerzoną niepewność pomiaru U dla współczynnika rozszerzenia  $k = 2$  nieprzekraczającego 70% najniższej dopuszczalnej wartości składowej elektrycznej lub magnetycznej pola dla objętych pomiarami zakresów częstotliwości, nie uwzględnia się poprawek pomiarowych.

## 8.4. Wyposażenie pomiarowe

Zestaw pomiarowy służący do pomiaru natężenia składowej elektrycznej pola elektromagnetycznego złożony z szerokopasmowego miernika i sondy pomiarowej:

Oznaczenie miernika	Producent	Model	Numer fabryczny	Oznaczenie sondy	Producent	Model	Numer fabryczny
MW-02	Wavecontrol	Miernik pól elektromagnetycznych SMP2	22SN1955	SW-03	Wavecontrol	Sonda WPF60	22WP230195

Mierniki natężenia pola elektromagnetycznego podlegają okresowemu sprawdzeniu zgodnie z procedurą wewnętrzną P-03 i PB-01. Świadectwo wzorcowania zestawu pomiarowego z dnia 10 czerwca 2022 o numerze LWiMP/W/157/22 wydane przez HIK-Consulting Krzysztof Kuc.  
Data ważności świadectwa wzorcowania: 10 czerwca 2024 (zgodnie z procedurą wewnętrzną P-03).

Termohigrometr:

Oznaczenie:	TH-20	Producent:	AZ INSTRUMENT CORP	Model:	Termohigrometr AZ8706
-------------	-------	------------	--------------------	--------	-----------------------

Data ważności świadectwa wzorcowania: 19 maja 2024 (zgodnie z procedurą wewnętrzną P-03).

Dalmierz:

Oznaczenie	Producent	Typ	Numer seryjny	Nr świadectwa wzorcowania	Data świadectwa wzorcowania
D-17	Leica	Dalmierz Leica Disto D510	1096585340	L4- L41.4180.205.2021.4102.1	16 grudnia 2021

Data ważności świadectwa wzorcowania: 16 grudnia 2031 (zgodnie z procedurą wewnętrzną P-03).

Sprawozdanie z badań bez pisemnej zgody laboratorium nie może być powielane inaczej niż w całości.  
Wynik przedstawione w niniejszym sprawozdaniu odnoszą się wyłącznie do badanego obiektu i do warunków i konfiguracji urządzeń w dniu wykonywania pomiarów.

## 9. Wyniki pomiarów

### Pole elektryczne

Nr pionu	Opis umiejscowienia pionu (punktu pomiarowego)	Wysokość pomiaru [m]	Zmierzona wartość natężenia pola elektrycznego E [V/m] <sup>1,5</sup>	Wartość natężenia pola elektrycznego powiększona o niepewność pomiaru <sup>4</sup> E [V/m]	Wskaźnikowa wartość poziomu emisji pól elektromagnetycznych WM <sub>E</sub> <sup>3</sup>	Współrzędne geograficzne pionu (punktu pomiarowego) <sup>2</sup>
1	GKP w odległości 9m od anteny sektorowej az. 150°	0.3-2.0	<1.0*	1.6	0.06	53°9'28.1" 17°25'32.9"
2	GKP w odległości 43m od anteny sektorowej az. 150°	0.3-2.0	<1.0*	1.6	0.06	53°9'27.0" 17°25'33.6"
3	GKP w odległości 91m od anteny sektorowej az. 150°	0.3-2.0	<1.0*	1.6	0.06	53°9'25.9" 17°25'35.0"
-	GKP w odległości 474m od anteny sektorowej az. 150°	0.3-2.0	<1.0*	1.6	0.06	53°9'15.1" 17°25'45.1"
5	GKP w odległości 9m od anteny sektorowej az. 270°	0.3-2.0	<1.0*	1.6	0.06	53°9'28.4" 17°25'31.8"
6	GKP w odległości 51m od anteny sektorowej az. 270°	0.3-2.0	<1.0*	1.6	0.06	53°9'28.4" 17°25'29.6"
7	GKP w odległości 92m od anteny sektorowej az. 270°	0.3-2.0	<1.0*	1.6	0.06	53°9'28.4" 17°25'27.5"
-	GKP w odległości 474m od anteny sektorowej az. 270°	0.3-2.0	<1.0*	1.6	0.06	53°9'28.4" 17°25'7.0"
9	GKP w odległości 13m od anteny radioliniowej az. 325°	0.3-2.0	<1.0*	1.6	0.06	53°9'28.8" 17°25'32.2"
10	GKP w odległości 35m od anteny radioliniowej az. 325°	0.3-2.0	<1.0*	1.6	0.06	53°9'29.5" 17°25'31.4"
11	GKP w odległości 63m od anteny radioliniowej az. 325°	0.3-2.0	<1.0*	1.6	0.06	53°9'30.2" 17°25'30.4"
12	GKP w odległości 22m od anteny radioliniowej az. 49°	0.3-2.0	<1.0*	1.6	0.06	53°9'28.8" 17°25'33.2"
13	GKP w odległości 49m od anteny radioliniowej az. 49°	0.3-2.0	<1.0*	1.6	0.06	53°9'29.5" 17°25'34.3"
14	GKP w odległości 89m od anteny radioliniowej az. 49°	0.3-2.0	<1.0*	1.6	0.06	53°9'30.2" 17°25'36.1"
15	GKP w odległości 33m od anteny sektorowej az. 40°	0.3-2.0	<1.0*	1.6	0.06	53°9'29.2" 17°25'33.6"
16	GKP w odległości 63m od anteny sektorowej az. 40°	0.3-2.0	<1.0*	1.6	0.06	53°9'29.9" 17°25'34.7"
17	GKP w odległości 94m od anteny sektorowej az. 40°	0.3-2.0	<1.0*	1.6	0.06	53°9'31.0" 17°25'35.8"
-	GKP w odległości 514m od anteny sektorowej az. 40°	0.3-2.0	<1.0*	1.6	0.06	53°9'41.0" 17°25'50.5"
19	PPP Wejście na stację benzynową	0.3-2.0	<1.0*	1.6	0.06	53°9'29.2" 17°25'34.7"
20	PPP Wjazd na stację benzynową	0.3-2.0	<1.0*	1.6	0.06	53°9'29.9" 17°25'32.5"
21	PPP Parking przed stacją benzynową	0.3-2.0	<1.0*	1.6	0.06	53°9'28.4" 17°25'33.2"

### Pole magnetyczne (wyznaczone na podstawie pomiaru wartości natężenia pola elektrycznego)

Nr pionu	Opis umiejscowienia pionu (punktu pomiarowego)	Wysokość pomiaru [m]	Wartość natężenia pola magnetycznego H [A/m] <sup>1</sup>	Wartość natężenia pola magnetycznego powiększona o niepewność pomiaru <sup>4</sup> H [A/m]	Wskaźnikowa wartość poziomu emisji pól elektromagnetycznych WM <sub>H</sub> <sup>3</sup>	Współrzędne geograficzne pionu (punktu pomiarowego) <sup>2</sup>
1	GKP w odległości 9m od anteny sektorowej az. 150°	0.3-2.0	<0.003*	0.004	0.06	53°9'28.1" 17°25'32.9"
2	GKP w odległości 43m od anteny sektorowej az. 150°	0.3-2.0	<0.003*	0.004	0.06	53°9'27.0" 17°25'33.6"
3	GKP w odległości 91m od anteny sektorowej az. 150°	0.3-2.0	<0.003*	0.004	0.06	53°9'25.9" 17°25'35.0"
-	GKP w odległości 474m od anteny sektorowej az. 150°	0.3-2.0	<0.003*	0.004	0.06	53°9'15.1" 17°25'45.1"
5	GKP w odległości 9m od anteny sektorowej az. 270°	0.3-2.0	<0.003*	0.004	0.06	53°9'28.4" 17°25'31.8"

Sprawozdanie z badań bez pisemnej zgody laboratorium nie może być powielane inaczej niż w całości.  
Wynik przedstawione w niniejszym sprawozdaniu odnoszą się wyłącznie do badanego obiektu i do warunków i konfiguracji urządzeń w dniu wykonywania pomiarów.

6	GKP w odległości 51m od anteny sektorowej az. 270°	0.3-2.0	<0.003*	0.004	0.06	53°9'28.4" 17°25'29.6"
7	GKP w odległości 92m od anteny sektorowej az. 270°	0.3-2.0	<0.003*	0.004	0.06	53°9'28.4" 17°25'27.5"
-	GKP w odległości 474m od anteny sektorowej az. 270°	0.3-2.0	<0.003*	0.004	0.06	53°9'28.4" 17°25'7.0"
9	GKP w odległości 13m od anteny radioliniowej az. 325°	0.3-2.0	<0.003*	0.004	0.06	53°9'28.8" 17°25'32.2"
10	GKP w odległości 35m od anteny radioliniowej az. 325°	0.3-2.0	<0.003*	0.004	0.06	53°9'29.5" 17°25'31.4"
11	GKP w odległości 63m od anteny radioliniowej az. 325°	0.3-2.0	<0.003*	0.004	0.06	53°9'30.2" 17°25'30.4"
12	GKP w odległości 22m od anteny radioliniowej az. 49°	0.3-2.0	<0.003*	0.004	0.06	53°9'28.8" 17°25'33.2"
13	GKP w odległości 49m od anteny radioliniowej az. 49°	0.3-2.0	<0.003*	0.004	0.06	53°9'29.5" 17°25'34.3"
14	GKP w odległości 89m od anteny radioliniowej az. 49°	0.3-2.0	<0.003*	0.004	0.06	53°9'30.2" 17°25'36.1"
15	GKP w odległości 33m od anteny sektorowej az. 40°	0.3-2.0	<0.003*	0.004	0.06	53°9'29.2" 17°25'33.6"
16	GKP w odległości 63m od anteny sektorowej az. 40°	0.3-2.0	<0.003*	0.004	0.06	53°9'29.9" 17°25'34.7"
17	GKP w odległości 94m od anteny sektorowej az. 40°	0.3-2.0	<0.003*	0.004	0.06	53°9'31.0" 17°25'35.8"
-	GKP w odległości 514m od anteny sektorowej az. 40°	0.3-2.0	<0.003*	0.004	0.06	53°9'41.0" 17°25'50.5"
19	PPP Wejście na stację benzynową	0.3-2.0	<0.003*	0.004	0.06	53°9'29.2" 17°25'34.7"
20	PPP Wjazd na stację benzynową	0.3-2.0	<0.003*	0.004	0.06	53°9'29.9" 17°25'32.5"
21	PPP Parking przed stacją benzynową	0.3-2.0	<0.003*	0.004	0.06	53°9'28.4" 17°25'33.2"

GKP – Główny Kierunek Pomiarowy

PPP – Pomocniczy Pion pomiarowy

<sup>1</sup> wyniki oznaczone \* są wynikami poniżej czułości zestawu pomiarowego

<sup>2</sup> współrzędne geograficzne pozyskane metodą pomiaru bezpośredniego

<sup>3</sup> do wyznaczenia wartości wskaźnikowej  $W_{ME}$  i  $W_{MH}$  przyjęto na podstawie uzgodnień z klientem oraz rozpoznania źródeł, jako wartości dopuszczalne pola elektrycznego i magnetycznego odpowiednio 28 V/m i 0,073 A/m.

<sup>4</sup> do wyznaczenia niepewności dla wyników poniżej czułości zestawu pomiarowego, przyjęto niepewność dla minimalnej wartości z zakresu pomiarowego.

<sup>5</sup> maksymalna wartość chwilowa

Niepewność oszacowano zgodnie z dokumentem P-03 „Procedura nadzoru nad wyposażeniem” w postaci niepewności rozszerzonej wynikającej z niepewności standardowej pomnożonej przez współczynnik rozszerzenia  $k=2$ .

Całkowita szacowana niepewność rozszerzona składowej E wynosi odpowiednio: 59.2% dla częstotliwości do 40 GHz

Umieszczenie pionów (punktów) pomiarowych przedstawiono w załączniku nr 2 do niniejszego sprawozdania.

## 10. Omówienie wyników pomiarów

W związku z tym, że żadna z wartości zmierzonych, udokumentowanych w tabelach w pkt. 9, uzyskanych w skutek zastosowania pomiaru szerokopasmowego, powiększonego o rozszerzoną niepewność pomiaru  $U$  dla współczynnika rozszerzenia  $k = 2$  nie przekroczyła 70% najniższej dopuszczalnej wartości składowej elektrycznej lub magnetycznej pola dla objętych pomiarami zakresów częstotliwości, nie uwzględnia się poprawek pomiarowych.

W wyniku zastosowania sposobu sprawdzenia dotrzymania dopuszczalnych poziomów pól elektromagnetycznych w środowisku, zgodnie pkt 25 ppkt 1 Rozporządzenia Ministra Klimatu z dnia 17 lutego 2020 r. (Dz. U. 2020, poz. 258 z późn. zm. w Dz.U. 2022 poz. 1121), w związku z tym, że żadna z wartości wskaźnikowych, udokumentowanych w tabelach w pkt. 9 nie przekracza wartości 1, stwierdza się, że w miejscach, w których wykonano pomiary w otoczeniu instalacji radiokomunikacyjnej 35606 (45341N!) GBY\_SADKI\_BLISKA, dopuszczalne poziomy pól elektromagnetycznych w środowisku należy uznać za dotrzymane.

Sprawozdanie z badań bez pisemnej zgody laboratorium nie może być powielane inaczej niż w całości.  
Wynik przedstawione w niniejszym sprawozdaniu odnoszą się wyłącznie do badanego obiektu i do warunków i konfiguracji urządzeń w dniu wykonywania pomiarów.



### 11. Podstawa prawna

- 1) Ustawa z dnia 27 kwietnia 2001 r. Prawo ochrony środowiska (t. j. Dz. U. z 2021 r., poz. 1973 z późn.zm.)
- 2) Rozporządzenie Ministra Zdrowia z dnia 17 grudnia 2019 r. w sprawie dopuszczalnych poziomów pól elektromagnetycznych w środowisku (Dz. U. 2019, poz. 2448)
- 3) Rozporządzenie Ministra Klimatu z dnia 17 lutego 2020 r. w sprawie sposobów sprawdzania dotrzymania dopuszczalnych poziomów pól elektromagnetycznych w środowisku (Dz. U. 2020, poz. 258 z późn. zm. w Dz.U. 2022 poz. 1121),
- 4) Akredytacja nr AB 419 wydana przez Polskie Centrum Akredytacji (wydanie 20, z dnia 10 czerwca 2022r.).

### 12. Spis załączników

Załącznik 1. Lokalizacja obiektu badań

Załącznik 2. Usytuowanie pionów (punktów) pomiarowych

Załącznik 3. Dokumentacja fotograficzna obiektu badań

### 13. Data wydania i autoryzowania sprawozdania

Obliczenia i sprawozdanie wykonał :



Signed by /  
Podpisano przez:

\*)

Date / Data:  
2022-12-01  
18:20

Sprawozdanie autoryzował:



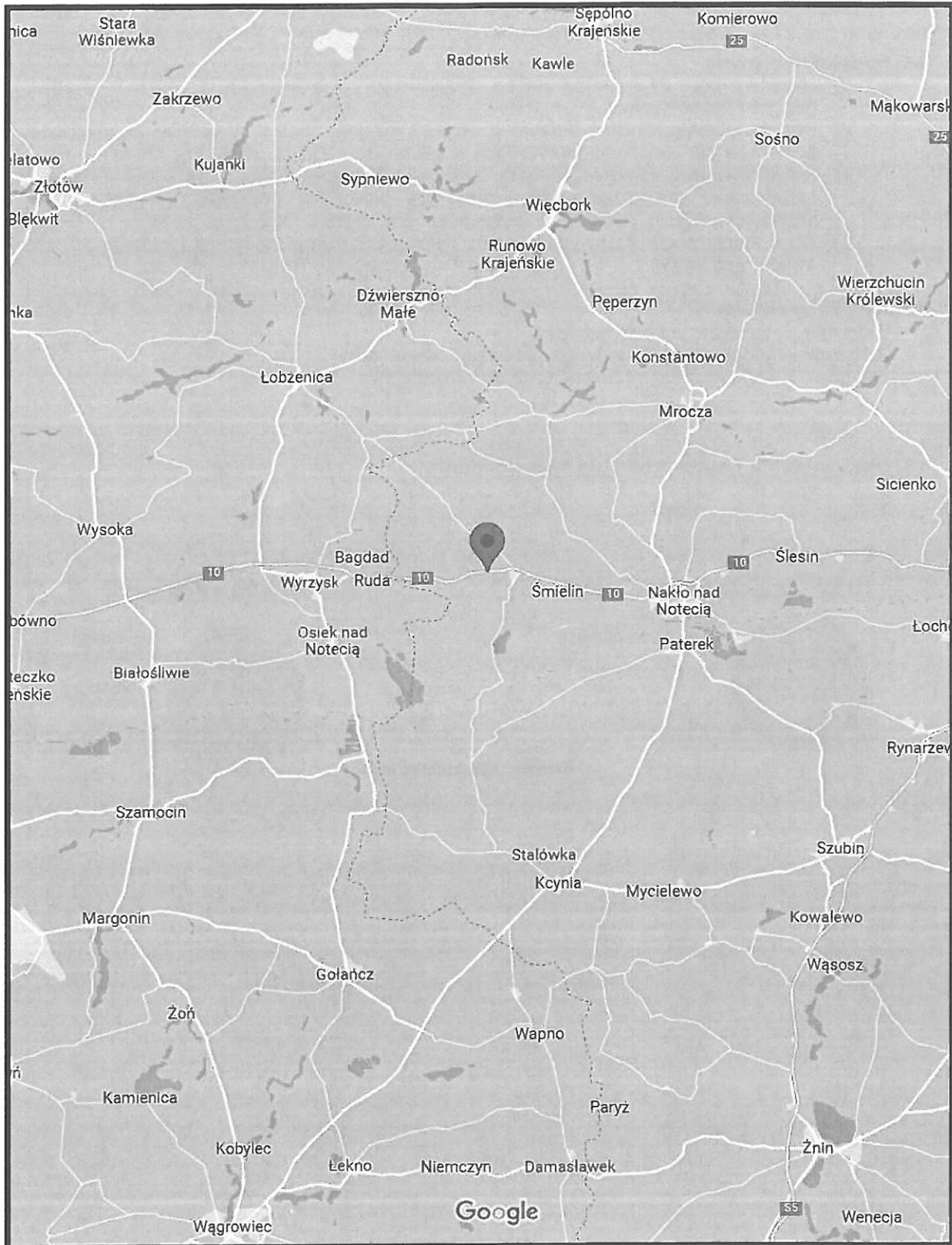
Signed by /  
Podpisano przez:

\*)

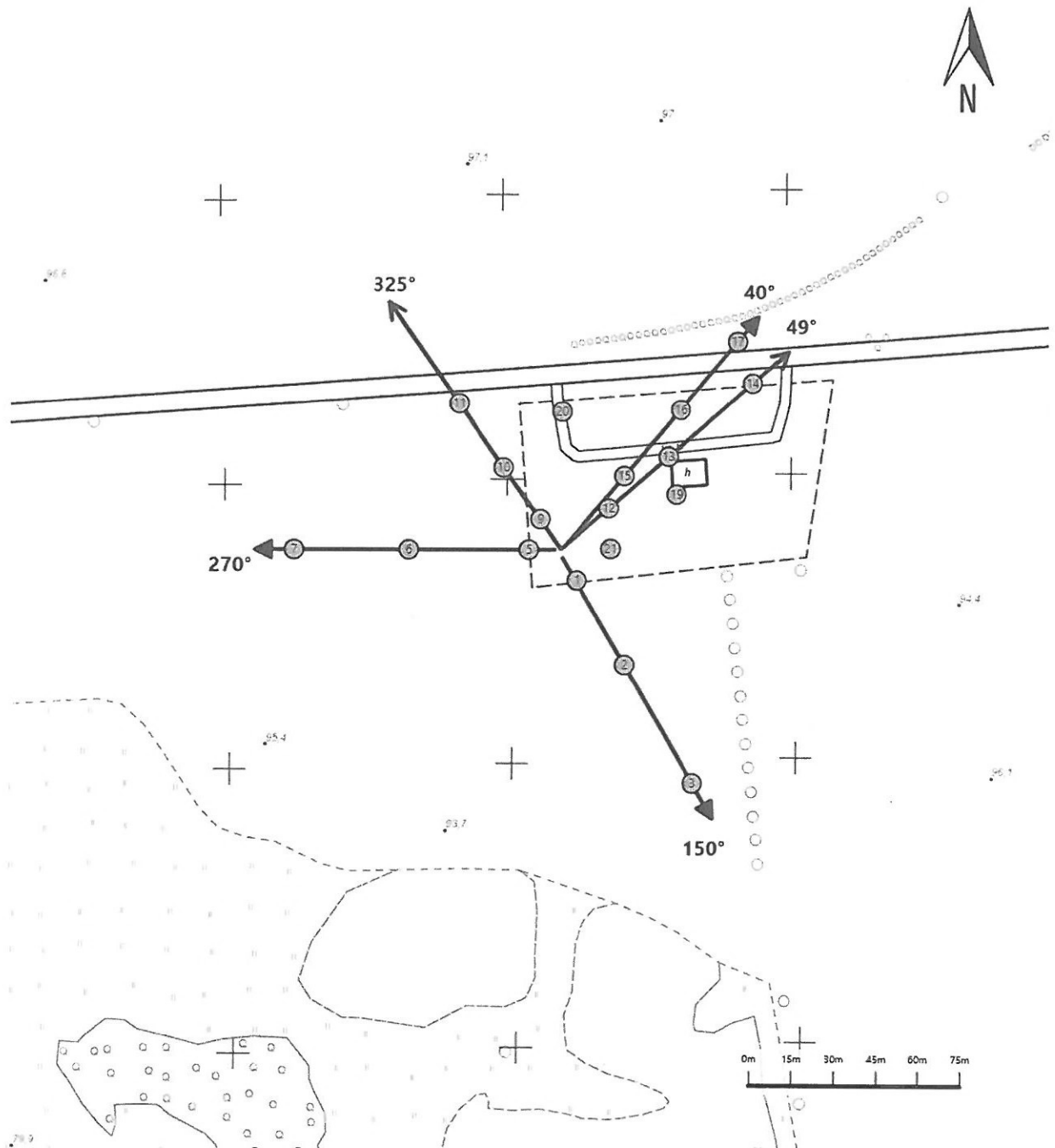
Date / Data: 2022-  
12-01 18:33




**Koniec sprawozdania**

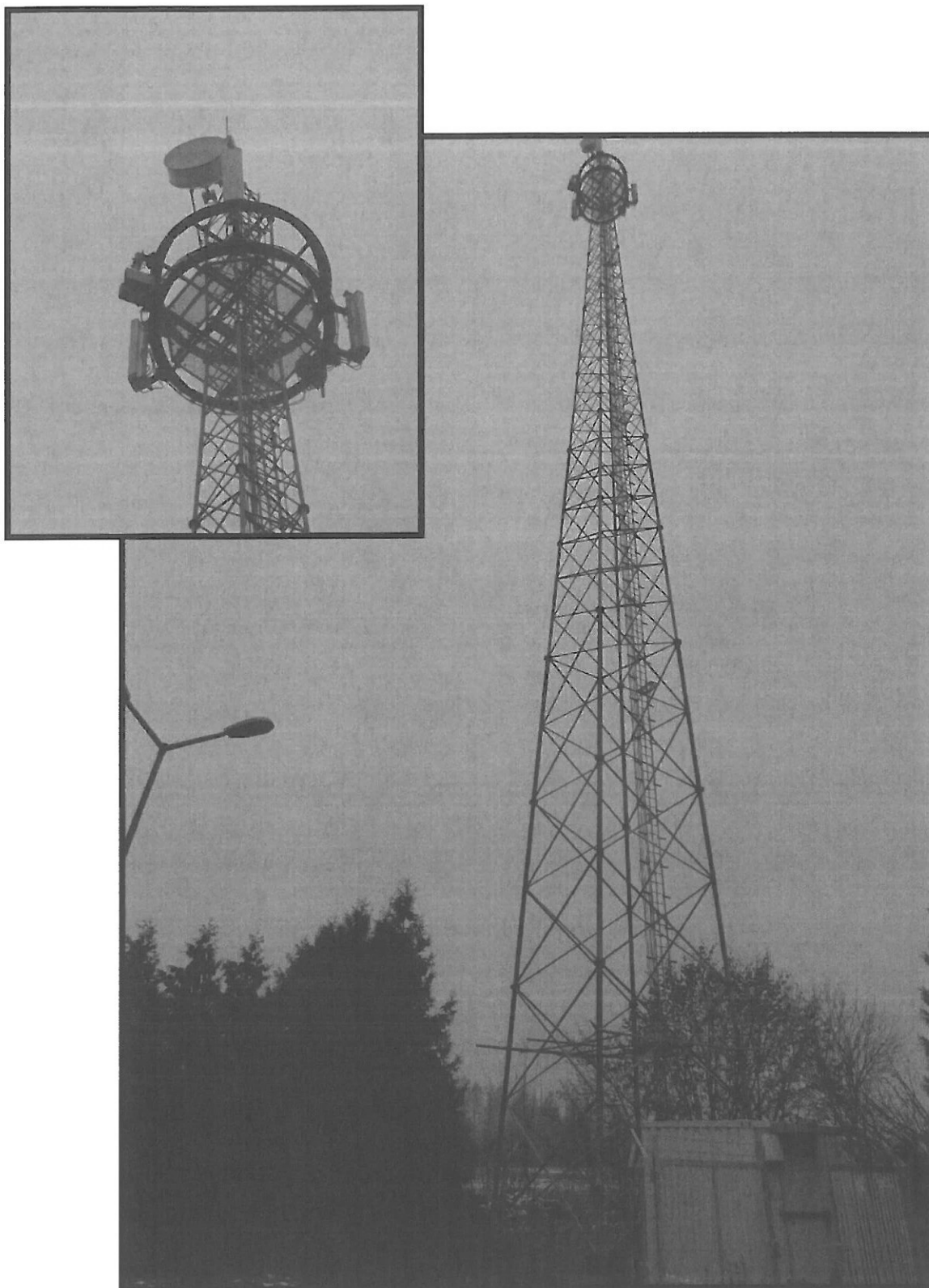
Sprawozdanie z badań bez pisemnej zgody laboratorium nie może być powielane inaczej niż w całości.  
Wynik przedstawione w niniejszym sprawozdaniu odnoszą się wyłącznie do badanego obiektu i do warunków i konfiguracji urządzeń w dniu wykonywania pomiarów.



Załącznik nr 1	<b>INSTALACJA RADIOKOMUNIKACYJNA T-Mobile Polska S.A. 35606 (45341N!) GBY_SADKI_BLISKA</b> Lokalizacja instalacji radiokomunikacyjnej
----------------	--



Załącznik nr 2	<p style="text-align: center;">Instalacja radiokomunikacyjna T-Mobile Polska S.A.                  GBY_SADKI_BLISKA (45341N!)                  Usytuowanie pionów pomiarowych w otoczeniu instalacji radiokomunikacyjnej</p>
	<p>Legenda:</p> <div style="display: flex; justify-content: space-around; align-items: center;"> <div style="text-align: center;">                   Pion pomiarowy             </div> <div style="text-align: center;">                   Kierunek oddziaływania                  anten sektorowych             </div> <div style="text-align: center;">                   Kierunek oddziaływania                  anten radioliniowych             </div> </div>



Załącznik nr 3

**INSTALACJA RADIOKOMUNIKACYJNA T-Mobile Polska S.A. 35606 (45341N!) GBY\_SADKI\_BLISKA**  
Zdjęcia instalacji radiokomunikacyjnej

\*) wyłączenie jawności w zakresie danych osobowych na podstawie przepisów Rozporządzenia Parlamentu Europejskiego i Rady (UE) 2016/679 z dnia 27 kwietnia 2016 r. w sprawie ochrony osób fizycznych w związku z przetwarzaniem danych osobowych i w sprawie swobodnego przepływu takich danych oraz uchylenia Dyrektywy 95/46/WE (tzw. RODO)