



Powiatowy Urząd Pracy

89-100 Nakło nad Notecią, ul. gen. H.. Dąbrowskiego 46, e-mail: tona@praca.gov.pl
tel.: 52 386-76-10; fax : 52 386-76-13 www.pupnaklo.pl

*Misją Powiatowego Urzędu Pracy w Nakle nad Notecią jest:
„Pełne i skuteczne rozpoznawanie, przewidywanie oraz zaspokajanie potrzeb i oczekiwań klientów”*

SYTUACJA NA RYNKU PRACY POWIATU NAKIELSKIEGO

Nakło nad Notecią, wrzesień 2017 r.

Zadania publicznych służb zatrudnienia skupiają się przede wszystkim na aktywizacji osób bezrobotnych zgodnie z przepisami ustawy z dnia 20 kwietnia 2004 roku o promocji zatrudnienia i instytucjach rynku pracy (tekst jedn. Dz. U. z 2017, poz. 1065 ze zm.).

Od 2014 roku do chwili obecnej, w odróżnieniu od okresu 2009 – 2013, mamy do czynienia z nieustannie poprawiającą się sytuacją na rynku pracy, nie tylko w wymiarze lokalnym, ale również, w silnie oddziaływującym, regionalnym rynku pracy. Poprawa szczególnie widoczna jest w miesiącach wzmożonego zapotrzebowania na pracę. Bieżący rok to kolejny rok widocznej poprawy na lokalnym rynku pracy, przejawiający się chociażby zmniejszeniem liczby zarejestrowanych osób bezrobotnych, a w konsekwencji również stopy bezrobocia. Sytuacja uległa tak diametralnej zmianie, że obecnie relacja między popytem a podażą pracy określana jest tzw. „rynkiem pracownika”.

W powiecie nakielskim zarejestrowanych było, na koniec sierpnia br., 3747 osób bezrobotnych, w tym 2376 kobiet. Zatem, porównując aktualne dane statystyczne z ubiegłorocznymi, biorąc pod uwagę płeć, zarejestrowanych jest mniej o 428 mężczyzn i 253 kobiety (odpowiednio o 24% i 10% mniej).

W poniższej tabeli przedstawiono liczbę zarejestrowanych bezrobotnych mieszkańców powiatu nakielskiego.

		sierpień 2014		sierpień 2015		sierpień 2016		sierpień 2017	
		ogółem	kobiety	ogółem	kobiety	ogółem	kobiety	ogółem	kobiety
Bezrobotni ogółem	miasto Nakło nad Not.	1206	715	980	595	959	585	804	525
	obszar wiejski gminy Nakło n. Not.	803	475	704	447	644	415	570	385
	miasto Szubin	494	261	411	247	384	215	360	218
	obszar wiejski gminy Szubin	880	473	736	423	706	386	553	336
	miasto Mrocza	316	184	272	158	243	146	202	128
	obszar wiejski gminy Mrocza	383	216	354	202	323	186	298	173
	miasto Kcynia	330	156	300	162	246	140	205	119
	obszar wiejski gminy Kcynia	630	322	541	309	493	285	407	260
	gmina Sadki	455	269	416	262	430	271	348	232
Ogółem		5497	3071	4714	2805	4428	2629	3747	2376

Tabela nr 1: Bezrobotni w powiecie nakielskim w latach 2014 – 2017. **Źródło:** Dane Powiatowego Urzędu Pracy w Nakle nad Notecią.

W kolejnej tabeli przedstawiono porównanie liczby uprawnionych do pobierania zasiłku dla bezrobotnych w latach 2014 – 2017.

		sierpień 2014		sierpień 2015		sierpień 2016		sierpień 2017		Udział wśród ogółu bezrobotnych w sierpniu 2017 r.	
		ogółem	kobiety	ogółem	kobiety	ogółem	kobiety	ogółem	kobiety	ogółem	kobiety
Bezrobotni z prawem do zasiłku	miasto Nakło nad Notecią	225	135	183	109	205	123	165	116	20,5%	22,1%
	obszar wiejski gminy Nakło nad Notecią	163	91	143	92	128	72	99	66	17,4%	17,1%
	miasto Szubin	120	59	112	66	113	57	107	62	29,7%	28,4%
	obszar wiejski gminy Szubin	185	88	161	86	159	72	126	73	22,8%	21,7%
	miasto Mrocza	52	31	41	19	40	22	27	17	13,4%	13,3%
	obszar wiejski gminy Mrocza	52	17	42	18	44	27	32	16	10,7%	9,2%
	miasto Kcynia	35	15	42	23	41	22	27	15	13,2%	12,6%
	obszar wiejski gminy Kcynia	75	23	74	33	63	29	69	46	17,0%	17,7%
	gmina Sadki	71	36	71	34	71	42	56	24	16,1%	10,3%
Ogółem		978	495	869	480	864	466	708	432	18,9%	18,2%

Tabela nr 2: Bezrobotni z prawem do zasiłku w powiecie nakielskim w latach 2014 - 2017. **Źródło:** Dane Powiatowego Urzędu Pracy w Nakle nad Notecią.

W skali powiatu, spośród zarejestrowanych bezrobotnych, niemal 19% posiada prawo do zasiłku. W sierpniu 2016 r. odsetek ten wynosił 19,5%, a w 2015 r. – 18,4%. W odniesieniu do poszczególnych miast i gmin, największy odsetek osób bezrobotnych z prawem do zasiłku zamieszkuje w mieście i gminie Szubin (25,5%), mieście i gminie Nakło nad Notecią (19,2%), gminie Sadki (16,1%), mieście i gminie Kcynia (15,7%) oraz mieście i gminie Mrocza (11,8%). Dla porównania, w sierpniu ubiegłego roku udział bezrobotnych posiadających prawo do zasiłku przedstawiał się w następujący sposób:

- miasto i gmina Szubin (24,9%),
- miasto i gmina Nakło nad Notecią (20,8%),

- gmina Sadki (16,5%),
- miasto i gmina Mrocza (14,8%),
- miasto i gmina Kcynia (14,1%).

W 2016 roku stopa bezrobocia, będąca wyrażonym w procentach stosunkiem liczby osób bezrobotnych do liczby ludności aktywnej zawodowo, w odniesieniu do powiatu nakielskiego zmniejszyła się o 1,6 p.p. (z poziomu 17,5% w grudniu 2015 r. do 15,9% na koniec 2016 roku, a w 2015 r. spadła o 3,0 p.p.). W tym samym czasie w województwie kujawsko – pomorskim stopa bezrobocia spadła o 1,1 p.p. (z 13,2% do 12,1%), a w kraju zanotowano spadek o 1,4 p.p. (z 9,7% do 8,3%). Stopa bezrobocia (za lipiec 2017 r.) wynosi 13,7%. Wyższą stopę bezrobocia od powiatu nakielskiego mają powiaty: włocławski ziemski, radziejowski, lipnowski, inowrocławski, sępoleński, oraz wąbrzeski, chełmiński i grudziądzki ziemski. Dla województwa kujawsko – pomorskiego wskaźnik ten wynosi 10,4%, a dla kraju 7,1%. W 2016 roku stopa bezrobocia za miesiąc lipiec przedstawiała się w następujący sposób:

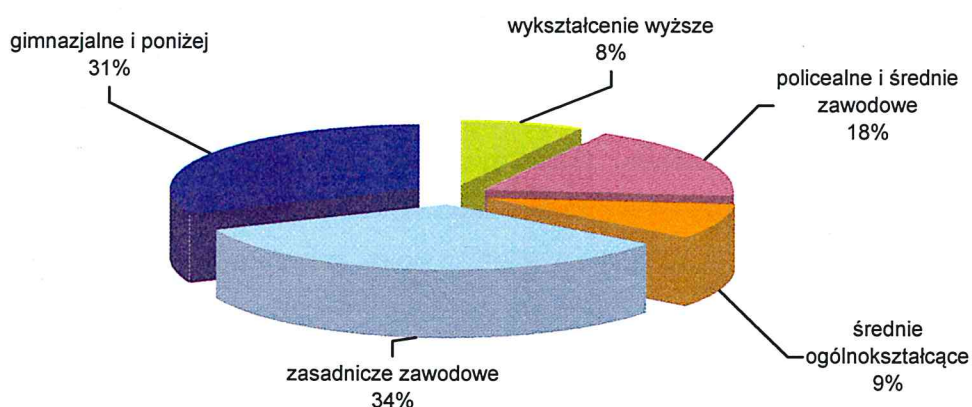
- a) dla Polski – 8,5%,
- b) dla województwa kujawsko – pomorskiego – 11,9%,
- c) dla Powiatu Nakielskiego – 16,2%.

Podsumowując, porównując dane dotyczące stopy bezrobocia ustalonej w grudniu roku ubiegłego z danymi za lipiec tego roku, w kraju nastąpiło zmniejszenie o 1,2 p.p., w województwie o 1,7 p.p., a w powiecie nakielskim o 2,2 p.p. Warto zauważyć, że stopa bezrobocia poniżej 20% dla powiatu nakielskiego utrzymuje się niezmiennie od maja 2015 r., a wcześniej została odnotowana po raz ostatni w październiku 2010 r. (19,7%). Czyli przez niemal pięć lat wskaźnik ten funkcjonował powyżej 20%. Obecnie mamy do czynienia z historycznie najniższą stopą bezrobocia – 13,7%. Warto zauważyć, w oparciu o porównanie danych obecnych z lipcem 2016 roku, że w powiecie nakielskim zanotowano drugi największy spadek stopy bezrobocia w województwie (o 2,5 p.p.). Szczegółowe informacje na temat stopy bezrobocia w latach 2012 – 2017 zawiera *Wykres nr 1* na końcu niniejszego opracowania. Główny Urząd Statystyczny nie prowadzi odrębnej statystyki dotyczącej stopy bezrobocia dla poszczególnych gmin.

Dokonując analizy stanu bezrobocia na terenie powiatu nakielskiego należy wziąć pod uwagę w pierwszej kolejności wykształcenie zarejestrowanych osób. Najwięcej osób legitymuje się wykształceniem zasadniczym zawodowym (1246 osób, w tym 709 kobiet), a najmniej wykształceniem wyższym (303 osoby, w tym 237 kobiet).

Porównując aktualne dane z danymi z końca sierpnia 2016 r. widoczny jest spadek we wszystkich kategoriach dotyczących wykształcenia. Największą zmianę zanotowano wśród osób bezrobotnych legitymujących się wykształceniem gimnazjalnym bądź niższym – o 255 osób (spadek o 18%), zasadniczym zawodowym – o 247 osób (17%) oraz policealnym i średnim zawodowym – o 85 osób (spadek o 11%).

Poniższy wykres przedstawia strukturę wykształcenia osób bezrobotnych.



Wykres nr 1: Wykształcenie bezrobotnych mieszkańców powiatu nakielskiego. Stan w dniu 31 sierpnia 2017 r. **Źródło:** Dane Powiatowego Urzędu Pracy w Nakle nad Notecią.

Uwzględniając płeć w przedmiotowej analizie stwierdzić należy, że we wszystkich kategoriach kobiety stanowią większość populacji osób bezrobotnych. Szczególnie widoczne jest to przy wykształceniu wyższym i średnim policealnym oraz ogólnokształcącym, gdzie kobiety stanowią ponad 70% ogółu osób bezrobotnych. Poniżej przedstawiono szczegółowy podział w tym zakresie.

Wykształcenie	Kobiety	Mężczyźni	Ogółem	Udział kobiet	Udział mężczyzn
wyższe	237	66	303	78%	22%
policealne i średnie zawodowe	515	168	683	75%	25%
średnie ogólnokształcące	258	78	336	77%	23%
zasadnicze zawodowe	709	537	1246	57%	43%
gimnazjalne i poniżej	657	522	1179	56%	44%
RAZEM	2376	1371	3747		

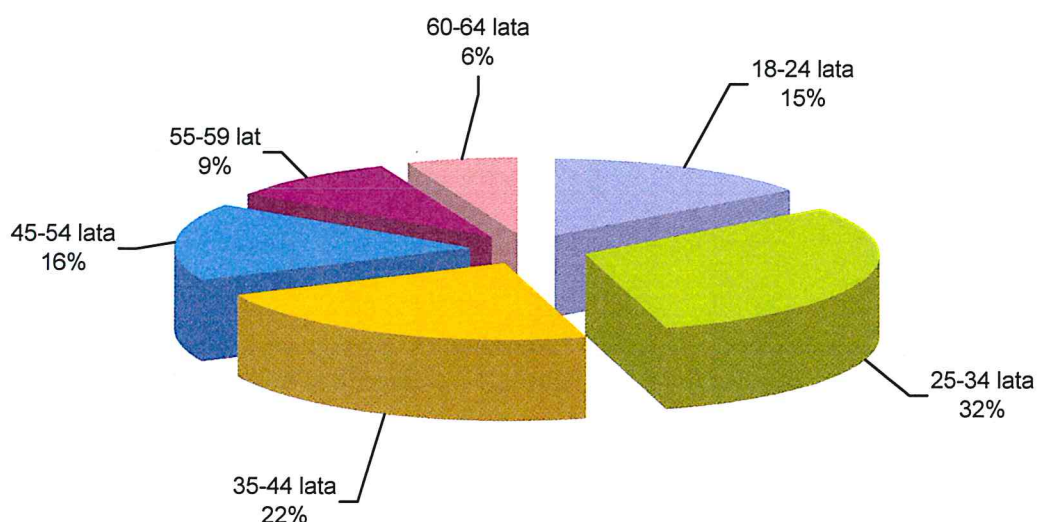
Tabela nr 3: Wykształcenie bezrobotnych mieszkańców powiatu nakielskiego z uwzględnieniem płci. Stan w dniu 31 sierpnia 2017 r. **Źródło:** Dane Powiatowego Urzędu Pracy w Nakle nad Notecią.

Biorąc pod uwagę wiek bezrobotnych mieszkańców powiatu nakielskiego, najliczniejszą grupą są bezrobotni w przedziale wieku od 25 do 34 lat, których jest 1159, w tym 866 kobiet. Analizując udział grup bezrobotnych według wieku, zauważyć należy, w odniesieniu do analogicznego okresu 2016 roku, zmniejszenie liczebności, które zanotowano wśród osób w wieku 35 – 44 lata (o 155 osób, czyli o 16%), 45 – 54 lata (o 151 osób, czyli o 20%), w wieku 18 – 24 lat (o 138 osób, czyli o 20%) oraz w wieku 25 – 34 lata (o 130 osób, czyli o 10%). Podział uwzględniający płeć przedstawiono w poniższej tabeli.

Wiek	Kobiety	Mężczyźni	Ogółem	Udział kobiet	Udział mężczyzn
18 – 24 lata	360	193	553	65%	35%
25 – 34 lata	866	293	1159	75%	25%
35 – 44 lata	573	260	833	69%	31%
45 – 54 lata	353	264	617	57%	43%
55 – 59 lat	173	180	353	49%	51%
60 – 64 lata	51	181	232	22%	78%
RAZEM	2376	1371	3747		

Tabela nr 4: Wiek bezrobotnych mieszkańców powiatu nakielskiego z uwzględnieniem płci. Stan w dniu 31 sierpnia 2017 r. **Źródło:** Dane Powiatowego Urzędu Pracy w Nakle nad Notecią.

Natomiast ogólny podział uwzględniający wiek bezrobotnych mieszkańców powiatu nakielskiego przedstawiono na wykresie nr 2.

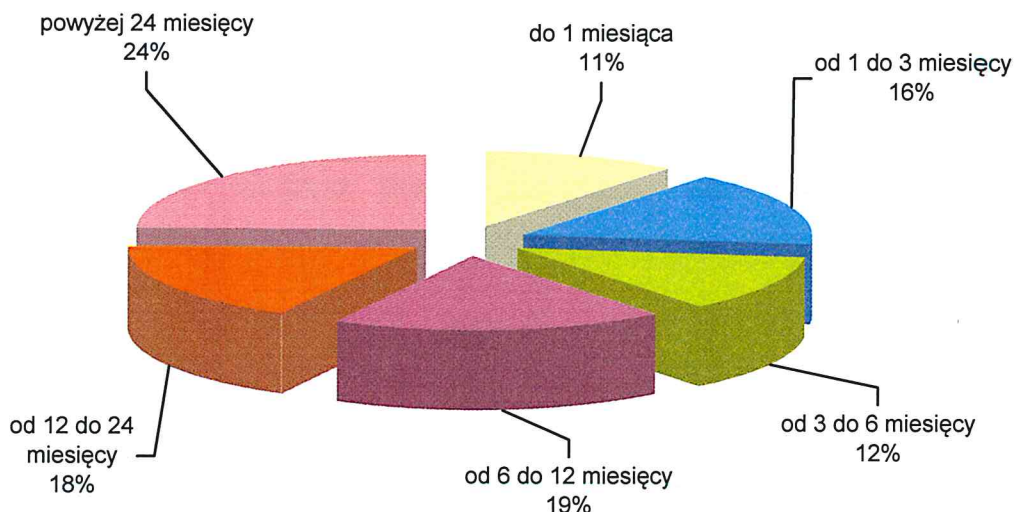


Wykres nr 2: Wiek zarejestrowanych bezrobotnych mieszkańców powiatu nakielskiego. Stan w dniu 31 sierpnia 2017 r. **Źródło:** Dane Powiatowego Urzędu Pracy w Nakle nad Notecią.

Kolejnym, ważnym wyznacznikiem sytuacji na lokalnym rynku pracy, jest czas pozostawania bez pracy osób bezrobotnych. Najliczniejszą grupą są osoby bezrobotne pozostające w ewidencji powyżej 24 miesięcy, których jest 923 (w sierpniu 2016 roku 981 osób), tym samym stanowiąc niemal 25% ogółu bezrobotnych. Porównując aktualne dane z ubiegłorocznymi, spadki liczby bezrobotnych widoczne są w następujących grupach:

- a) od 6 do 12 miesięcy (o 308 osób, czyli o 31%),
- b) od 3 do 6 miesięcy (o 169 osób, czyli o 27%),
- c) od 1 do 3 miesięcy (o 79 osób, czyli o 12%),
- d) od 12 do 24 miesięcy (o 68 osób, czyli o 9%).
- e) powyżej 24 miesięcy (o 58 osób, czyli o 6%).

Poniższy wykres przedstawia całościowy obraz czasu pozostawania bez pracy zarejestrowanych bezrobotnych.



Wykres nr 3: Czas pozostawania bez pracy bezrobotnych mieszkańców powiatu nakielskiego. Stan w dniu 31 sierpnia 2017 r. **Źródło:** Dane Powiatowego Urzędu Pracy w Nakle nad Notecią.

Analizując dane dotyczące podziału ze względu na płeć warto zwrócić uwagę, że im dłuższy czas pozostawania bez pracy, tym większy udział kobiet. W powiecie nakielskim kobiety bezrobotne powyżej 24 miesięcy stanowią ponad 70% ogółu osób bezrobotnych. Poniżej przedstawiono szczegółowe dane dotyczące czasu pozostawania bez pracy zestawione z płcią osób bezrobotnych.

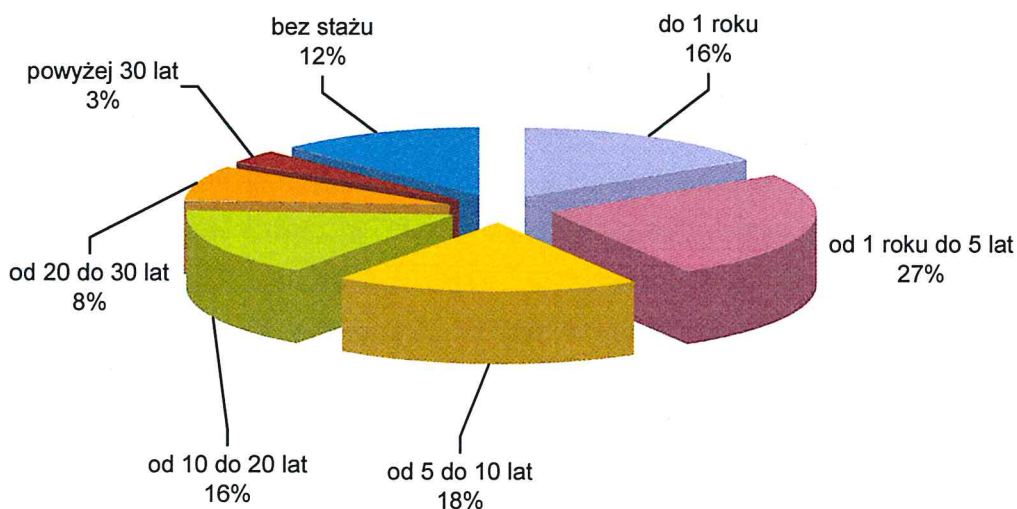
Czas pozostawania bez pracy	Kobiety	Mężczyźni	Ogółem	Udział kobiet	Udział mężczyzn
do 1 miesiąca	213	189	402	53%	47%
od 1 do 3 miesięcy	344	261	605	57%	43%
od 3 do 6 miesięcy	264	196	460	57%	43%
od 6 do 12 miesięcy	420	280	700	60%	40%
od 12 do 24 miesięcy	466	191	657	71%	29%
powyżej 24 miesięcy	669	254	923	72%	28%
RAZEM	2376	1371	3747		

Tabela nr 5: Czas pozostawania bez pracy bezrobotnych mieszkańców powiatu nakielskiego z uwzględnieniem płci. Stan w dniu 31 sierpnia 2017 r. **Źródło:** Dane Powiatowego Urzędu Pracy w Nakle nad Notecią.

Istotnym wyznacznikiem potencjału zarejestrowanych bezrobotnych, w kontekście szans na otwartym rynku pracy, jest posiadany staż pracy. Najliczniejszą grupą są bezrobotni posiadający staż pracy od roku do 5 lat (964 osoby). Porównując aktualne dane z ubiegłorocznymi warto zauważyć spadek liczebności wśród grup, a najwyższy wśród osób:

- od roku do pięciu lat – spadek o 159 osób (14%),
- od 10 do 20 lat stażu – spadek o 130 osób (18%),
- od 20 do 30 lat stażu – spadek o 118 osób (27%).

Szczegółowy podział wynikający z posiadanego stażu pracy przedstawiono na poniższym wykresie.



Wykres nr 4: Staż pracy zarejestrowanych bezrobotnych mieszkańców powiatu nakielskiego. Stan w dniu 31 sierpnia 2017 r. **Źródło:** Dane Powiatowego Urzędu Pracy w Nakle nad Notecią.

Uwzględniając kwestię stażu pracy w powiązaniu z płcią, sytuacja kształtuje się w poniżej przedstawiony sposób.

Staż pracy	Kobiety	Mężczyźni	Ogółem	Udział kobiet	Udział mężczyzn
do 1 roku	449	143	592	76%	24%
od 1 do 5 lat	655	309	964	68%	32%
od 5 do 10 lat	449	240	689	65%	35%
od 10 do 20 lat	332	263	595	56%	44%
od 20 do 30 lat	123	194	317	39%	61%
30 lat i więcej	29	97	126	23%	77%
bez stażu	339	125	464	73%	27%
RAZEM	2376	1371	3747		

Tabela nr 6: Staż pracy bezrobotnych mieszkańców powiatu nakielskiego z uwzględnieniem płci. Stan w dniu 31 sierpnia 2017 r. **Źródło:** Dane Powiatowego Urzędu Pracy w Nakle nad Notecią.

Osobami będącym w szczególnej sytuacji na rynku pracy są obecnie:

- 1) bezrobotni do 30 roku życia,
- 2) bezrobotni długotrwale,
- 3) bezrobotni powyżej 50 roku życia,
- 4) bezrobotni korzystający ze świadczeń z pomocy społecznej,
- 5) bezrobotni posiadający co najmniej jedno dziecko do 6 roku życia lub co najmniej jedno dziecko niepełnosprawne do 18 roku życia,
- 6) bezrobotni niepełnosprawni.

Od 1 lipca br., w związku z realizacją programu „Za życiem” (Dz.U. z 2017 r. poz. 1292), włączono kolejną kategorię osób w szczególnej sytuacji na rynku pracy, a mianowicie poszukujących pracy niepozostającym w zatrudnieniu lub niewykonującym innej pracy zarobkowej opiekunów osoby niepełnosprawnej, z wyłączeniem opiekunów osoby niepełnosprawnej pobierających świadczenie pielęgnacyjne lub specjalny zasiłek opiekuńczy na podstawie przepisów o świadczeniach rodzinnych, lub zasiłek dla opiekuna na podstawie przepisów o ustaleniu i wypłacie zasiłków dla opiekunów.

Ustawowe ograniczenie kategorii osób w szczególnej sytuacji na rynku pracy nie zmienia faktu, iż co trzeci bezrobotny mieszkaniec powiatu nakielskiego nie posiada kwalifikacji zawodowych (1239 osób), a co szósty również doświadczenia zawodowego

(674 osoby). Sytuacja ta dotyczy wszystkich grup wiekowych. Osoby te mają ograniczone możliwości zdobycia zatrudnienia na otwartym rynku pracy i do nich skierowane są działania odmienne od stosowanych wobec osób posiadających konkretne uprawnienia do wykonywania zawodu. W porównaniu do roku ubiegłego zanotowano znaczące spadki liczebności poszczególnych grup. Co znamienne, w przypadku kobiet, które nie podjęły zatrudnienia po urodzeniu dziecka – grupa zwiększyła się o 18 osób bezrobotnych (do poziomu 868 osób w sierpniu br.) Dla porównania, grupa osób długotrwale bezrobotnych zmniejszyła się o 392 osoby (spadek o 16%), bezrobotnych do 30 roku życia uległa zmniejszeniu o 199 osób (spadek o 15%), a bezrobotnych powyżej 50 roku życia o 175 osób (spadek o 17%).

Poniżej przedstawiono porównanie udziału bezrobotnych mieszkańców poszczególnych miast i gmin powiatu nakielskiego, znajdujących się w szczególnej sytuacji na rynku pracy.

Bezrobotni w szczególnej sytuacji na rynku pracy	Miasto i gmina Nakło n. Not.	Miasto i gmina Szubin	Miasto i gmina Kcynia	Miasto i gmina Mrocza	Gmina Sadki	Powiat nakielski	Udział wśród ogółu bezrobotnych mieszkańców powiatu nakielskiego
	osoby	osoby	osoby	osoby	osoby	osoby	%
Liczba bezrobotnych	1374	913	612	500	348	3747	100%
w tym:							
do 30 roku życia	386	278	200	141	140	1145	31%
w tym do 25 roku	188	133	98	64	70	553	15%
długotrwale	796	436	368	314	212	2126	57%
powyżej 50 roku życia	323	221	141	132	60	877	23%
korzystający ze świadczeń ops	10	14	13	3	3	43	1%
posiadający co najmniej jedno dziecko do 6 roku	366	223	144	113	91	937	25%
posiadający co najmniej jedno dziecko niepełnosprawne do 18 roku życia	4	7	8	2	0	21	1%
niepełnosprawni	86	59	29	14	12	200	5%
bez kwalifikacji zawodowych	432	275	196	208	128	1239	33%
bez doświadczenia zawodowego	216	153	136	103	66	674	18%
kobiety, które nie podjęły zatrudnienia po urodzeniu dziecka	323	175	158	121	91	868	23%

Tabela nr 7: Bezrobotni w szczególnej sytuacji na rynku pracy w powiecie nakielskim. Stan w dniu 31 sierpnia 2017 r. **Źródło:** Dane Powiatowego Urzędu Pracy w Nakle nad Notecią.

Udział poszczególnych kategorii osób bezrobotnych znajdujących się w szczególnej sytuacji na rynku pracy, zamieszkujących poszczególne miasta i gminy powiatu nakielskiego, w odniesieniu do ogółu bezrobotnych osób w gminach zawiera tabela nr 8.

Bezrobotni w szczególnej sytuacji na rynku pracy	Miasto i gmina Nakło n. Not.	Miasto i gmina Szubin	Miasto i gmina Kcynia	Miasto i gmina Mrocza	Gmina Sadki
	osoby	osoby	osoby	osoby	osoby
Liczba bezrobotnych	1374	913	612	500	348
w tym:	udział do ogółu bezrobotnych w gminie	udział do ogółu bezrobotnych w gminie	udział do ogółu bezrobotnych w gminie	udział do ogółu bezrobotnych w gminie	udział do ogółu bezrobotnych w gminie
do 30 roku życia	28%	30%	33%	28%	40%
w tym do 25 roku	14%	15%	16%	13%	20%
długotrwale	58%	48%	60%	63%	61%
powyżej 50 roku życia	24%	24%	23%	26%	17%
korzystający ze świadczeń z pomocy społecznej	1%	2%	2%	1%	1%
posiadający co najmniej jedno dziecko do 6 roku	27%	24%	24%	23%	26%
posiadający co najmniej jedno dziecko niepełnosprawne do 18 roku życia	0%	1%	1%	0%	0%
niepełnosprawni	6%	6%	5%	3%	3%
bez kwalifikacji zawodowych	31%	30%	32%	42%	37%
bez doświadczenia zawodowego	16%	17%	22%	21%	19%
kobiety, które nie podjęły zatrudnienia po urodzeniu dziecka	24%	19%	26%	24%	26%

Tabela nr 8: Udział bezrobotnych w szczególnej sytuacji na rynku pracy w poszczególnych gminach powiatu nakielskiego w odniesieniu do ogółu bezrobotnych zamieszkujących dana gminę. Stan w dniu 31 sierpnia 2017 r. **Źródło:** Dane Powiatowego Urzędu Pracy w Nakle nad Notecią.

Zgodnie z ustawą lepszemu adresowaniu aktywizacji zawodowej służyć ma profilowanie pomocy dla osób bezrobotnych. Ustawa wprowadza trzy profile: I profil pomocy (przewidziany dla osób aktywnych o największym potencjale na rynku pracy), II profil pomocy (dla osób wymagających wsparcia) i III profil pomocy (dla osób oddalonych od rynku pracy, których powrót jest bardzo utrudniony).

Poniżej przedstawiono podział osób bezrobotnych w poszczególnych miastach i gminach powiatu nakielskiego ze względu na ustalony profil.

	miasto i gmina Nakło nad Notecią		miasto i gmina Mrocza		miasto i gmina Szubin		miasto i gmina Kcynia		gmina Sadki	
	osoby	udział	osoby	udział	osoby	udział	osoby	udział	osoby	udział
I profil	21	1%	3	0,5%	20	2%	10	2%	3	1%
II profil	864	58%	302	57%	539	56%	341	54%	225	57%
III profil	594	40%	227	43%	409	42%	284	45%	164	42%

Tabela nr 9: Bezrobotni z uwzględnieniem ustalonego profilu w powiecie nakielskim. Stan w dniu 31 sierpnia 2017 r. **Źródło:** Dane Powiatowego Urzędu Pracy w Nakle nad Notecią.

Analizę wsparcia oferowanego osobom bezrobotnym rozpocząć należy od prowadzonego poradnictwa zawodowego, którego to działania zostały przedstawione w ujęciu rocznym w poniższej tabeli.

Poradnictwo zawodowe	2012	2013	2014	2015	2016	2017
Poradnictwo zawodowe indywidualne	4022 wizyt	3889 wizyt	3646 wizyt	1876 wizyt	1492 wizyty	1276 wizyt
Poradnictwo zawodowe grupowe	174 osoby	181 osób	709 osób	440 osób	296 osób	206 osób
Informacja zawodowa indywidualna	171 osób	194 osoby	425 osób	206 osób	238 osób	62 osoby
Informacja zawodowa grupowa	328 osób	446 osób	416 osób	341 osób	446 osób	268 osób

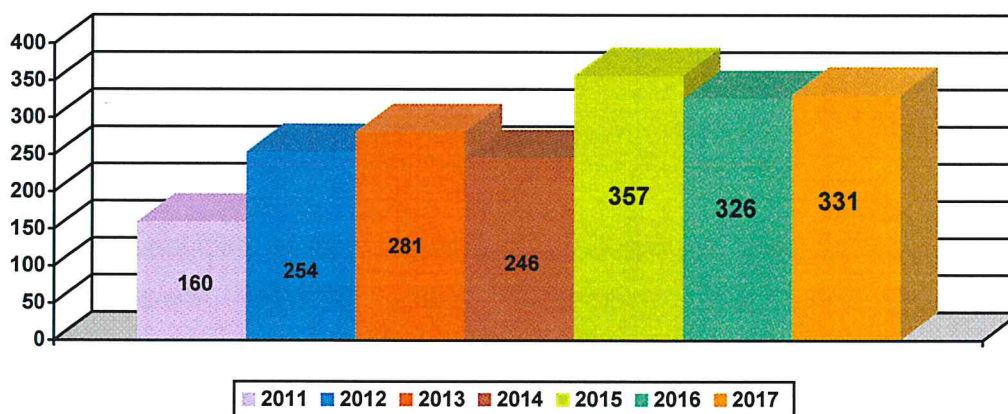
Tabela nr 10: Liczba osób bezrobotnych objętych poradnictwem zawodowym i informacją zawodową w latach 2012 – 2017. **Źródło:** Dane Powiatowego Urzędu Pracy w Nakle nad Notecią.

Poza poradnictwem zawodowym integralnymi, wręcz priorytetowymi działaniami są usługi realizowane przez pośredników pracy. Głównym warunkiem aktywizacji bezrobotnych jest dostateczna liczba ofert pracy. Liczba bezrobotnych na jedną ofertę pracy jest miarą określającą potencjalne szanse znalezienia pracy. W tabeli nr 11 przedstawiono stosunek ofert pracy subsydiowanych do pozostałych w latach 2010 – 2017 (w okresie styczeń – sierpień).

Rok		Subsydiowane oferty aktywizacji	Oferty pracy niesubsydiowane
2011	Liczba ofert	442	839
	Udział procentowy	34,5%	65,5%
2012	Liczba ofert	821	1209
	Udział procentowy	40,4%	59,6%
2013	Liczba ofert	1041	1205
	Udział procentowy	46,4%	53,6%
2014	Liczba ofert	1118	1075
	Udział procentowy	51,0%	49,0%
2015	Liczba ofert	1222	1634
	Udział procentowy	42,8%	57,2%
2016	Liczba ofert	689	1918
	Udział procentowy	26,4%	73,6%
2017	Liczba ofert	830	1815
	Udział procentowy	31,4%	68,6%

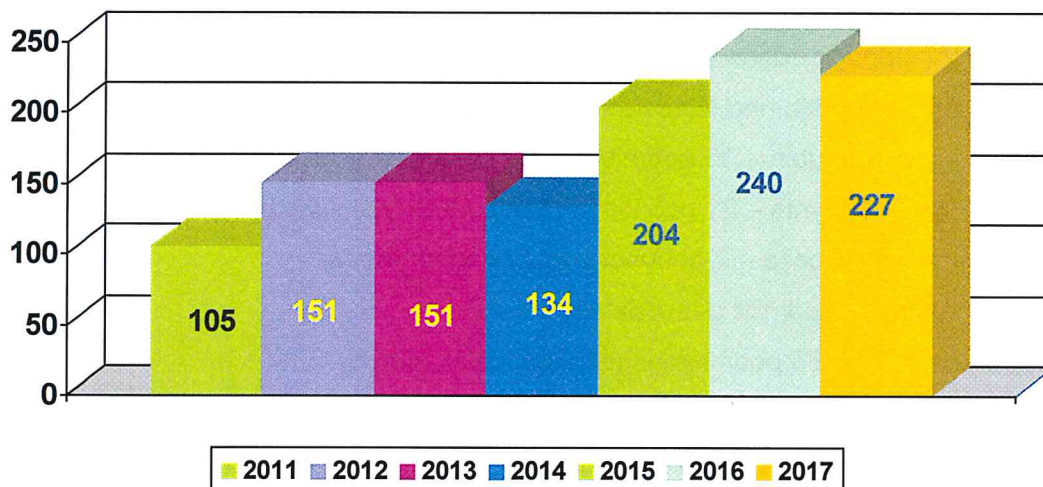
Tabela nr 11: Struktura ofert pracy w okresie styczeń – sierpień w latach 2011 – 2017. **Źródło:** Dane Powiatowego Urzędu Pracy w Nakle nad Notecią.

Podsumowując powyższe dane dotyczące wolnych miejsc pracy i aktywizacji zawodowej podkreślić należy, że w 2017 roku, w porównaniu z rokiem ubiegłym, mamy do czynienia przede wszystkim z nieco mniejszą liczbą ofert zgłaszanych przez pracodawców w roku bieżącym (1815 oferty w okresie styczeń – sierpień 2017 r. i 1918 ofert w 2016 r. - spadek o 5%). Pomimo zmniejszenia liczby ofert pracy zapotrzebowanie pracodawców niezmiennie należy uznawać za bardzo duże, porównując obecną wartość chociażby z danymi za analogiczny okres 2014 roku – wzrost o 740 ofert, czyli o 69%. Sytuację w zakresie ofert pracy przedstawić można za pomocą uśrednionej, miesięcznej liczbie miejsc pracy, którą przedstawiono na wykresie nr 6.



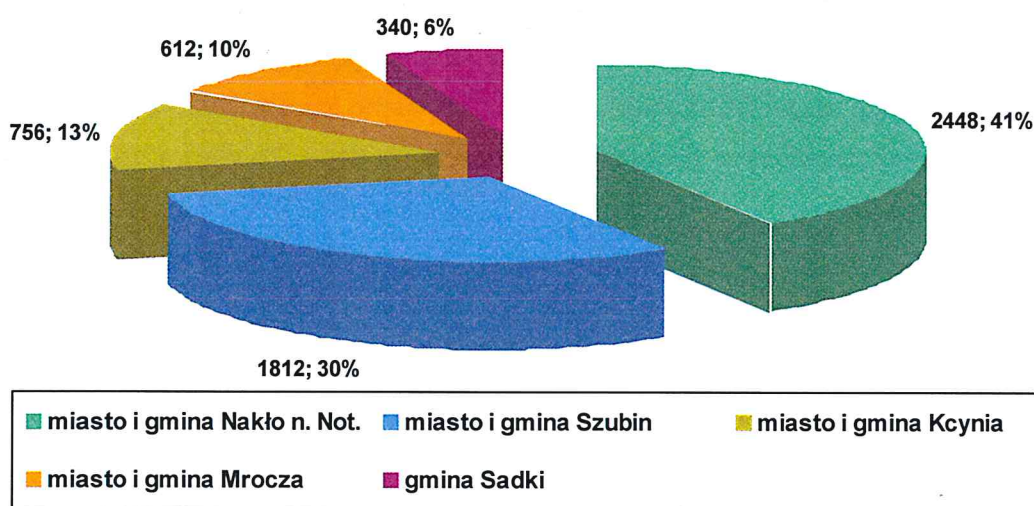
Wykres nr 5: Uśredniona liczba wolnych miejsc pracy i aktywizacji zawodowej w okresie styczeń – sierpień w latach 2011 – 2017. **Źródło:** Dane Powiatowego Urzędu Pracy w Nakle nad Notecią.

Uwzględniając zmianę sytuacji gospodarczej na przestrzeni ostatnich lat warto przedstawić średniomiesięczną liczbę ofert pracy niesubsydiowanych, zgłaszanych przez pracodawców w okresie styczeń - sierpień.



Wykres nr 6: Niesubsydiowane oferty pracy w latach 2011 – 2017. **Źródło:** Dane Powiatowego Urzędu Pracy w Nakle nad Notecią.

Oferty subsydiowane, czyli wspierane środkami publicznymi, nie stanowią głównego źródła możliwości podjęcia pracy. Jednakże uwzględniając liczbę potencjalnych pracodawców, widoczne jest dużo większe zapotrzebowanie wśród podmiotów z tych gmin, gdzie pracodawców jest zdecydowanie więcej. Poniżej przedstawiono liczbę podmiotów gospodarczych w poszczególnych gminach powiatu nakielskiego.



Wykres nr 7: Podmioty gospodarcze w poszczególnych miastach i gminach powiatu nakielskiego (bez indywidualnych gospodarstw rolnych) – stan w dniu 30 czerwca 2017 roku. **Źródło:** Dane Urzędu Statystycznego w Bydgoszczy.

Dominującą formułą funkcjonowania przedsiębiorczości są podmioty występujące jako osoby fizyczne.

W porównaniu do roku ubiegłego we wszystkich gminach powiatu nakielskiego nastąpił, w odróżnieniu do okresu 2016 – 2015, nieznaczny wzrost liczby podmiotów gospodarczych, który przedstawia się w następujący sposób:

1. miasto i gmina Nakło nad Notecią – 28 podmiotów gospodarczych więcej,
2. miasto i gmina Szubin – 36 podmiotów gospodarczych więcej,
3. miasto i gmina Kcynia – 21 podmiotów gospodarczych więcej,
4. miasto i gmina Mroczka – 2 podmioty gospodarcze więcej,
5. gmina Sadki – 1 podmiot gospodarczy więcej,
6. powiat nakielski - 88 podmiotów gospodarczych więcej.

W czerwcu 2016 roku, w porównaniu do czerwca 2015 roku liczba podmiotów gospodarczych zmniejszyła się odpowiednio:

1. miasto i gmina Nakło nad Notecią – o 177 podmiotów gospodarczych mniej,
2. miasto i gmina Szubin – o 63 podmioty gospodarcze mniej,
3. miasto i gmina Kcynia – o 53 podmioty gospodarcze mniej,
4. miasto i gmina Mroczka – o 6 podmiotów gospodarczych mniej,
5. gmina Sadki – o 30 podmiotów gospodarczych mniej,
6. powiat nakielski – o 329 podmiotów gospodarczych mniej.

Najliczniejszą grupą zawodową zarejestrowaną w Urzędzie, niezmiennie od wielu lat, są sprzedawcy, których jest 580, w tym 554 kobiety (w analogicznym okresie roku ubiegłego sprzedawców było 645, w tym 554 kobiet). Rokrocznie istnieje bardzo duże zainteresowanie pracodawców organizacją staży w zawodzie sprzedawca (ponad 60% ofert dla sprzedawców w 2017 r. to oferty stażu).

W tabeli nr 12 przedstawiono najczęściej występujące zawody wśród osób bezrobotnych, w zestawieniu ze zgłoszonymi przez pracodawców ofertami pracy w latach 2016 - 2017.

	Nazwa zawodu	Liczba bezrobotnych posiadających dany zawód w powiecie nakielskim		Udział wśród ogółu bezrobotnych		Liczba ofert pracy zgłoszonych przez pracodawców w roku:	
		ogółem	w tym kobiety	ogółem	kobiety	2016	2017
1.	sprzedawca	580	554	14%	13%	180	84
2.	asystent ekonomiczny	168	150	4%	4%	1	0
3.	robotnik gospodarczy	119	50	3%	1%	87	134
4.	ślusarz	114	12	3%	0%	28	48
5.	kucharz	93	72	2%	2%	19	14
6.	krawiec	88	86	2%	2%	1	3
7.	fryzjer	78	77	2%	2%	22	11
8.	murarz	70	0	2%	0%	32	61
9.	monter podzesp. i zesp. elektr.	55	53	1%	1%	7	20
10.	szwaczka	54	54	1%	1%	1	24
11.	stolarz	50	2	1%	0%	11	12
12.	pakowacz	41	30	1%	1%	20	24
13.	cukiernik	40	31	1%	1%	5	2
14.	stolarz meblowy	39	3	1%	0%	2	2
15.	mechanik pojazdów sam.	37	0	1%	0%	13	7
16.	pomocniczy robotnik bud.	34	0	1%	0%	53	49
17.	piekarz	28	7	1%	0%	6	4
18.	technik mechanik	27	7	1%	0%	2	0
19.	malarz - tapeciarz	26	0	1%	0%	1	0
20.	mechanik sam. osobowych	24	0	1%	0%	2	2

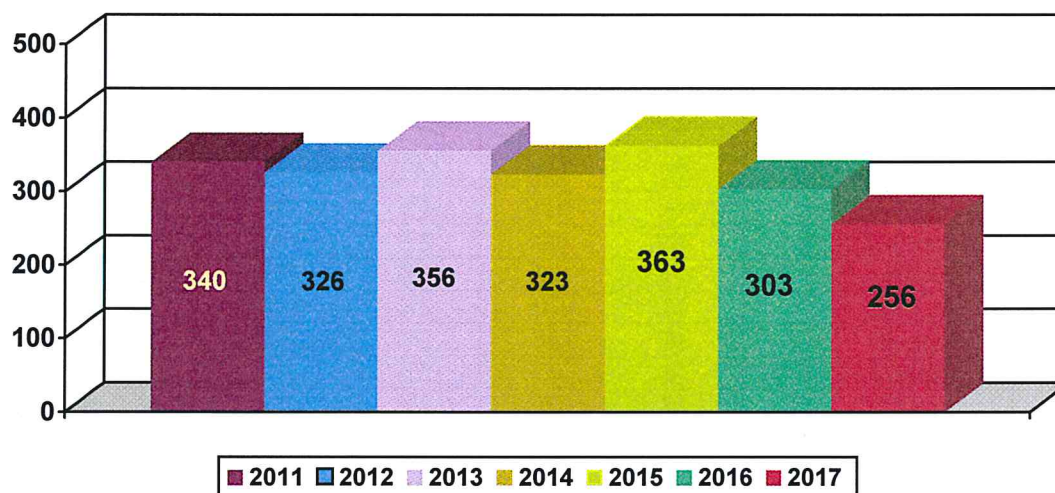
Tabela nr 12: Najczęściej reprezentowane zawody wśród bezrobotnych w powiecie nakielskim. Stan w dniu 31 sierpnia 2017 r. **Źródło:** Dane Powiatowego Urzędu Pracy w Nakle nad Notecią.

Wśród najczęściej zgłaszanych ofert pracy przez pracodawców w 2017 roku dominują oferty sprzedawców oraz dla robotników gospodarczych. Poniżej przedstawiono oferty pracy najczęściej zgłaszane przez pracodawców w ubiegłym roku.

L.p.	Oferty pracy	Ogółem	w tym oferty zatrudnienia	w tym oferty na staż	udział ofert stażowych
1.	Sprzedawca	226	86	140	62%
2.	Robotnik gospodarczy	187	138	49	26%
3.	Technik prac biurowych	114	37	77	68%
4.	Operator wtryskarki	82	79	3	4%
5.	Monter wyrobów sztucznych	70	70	0	0%
6.	Rozbieracz-wykrawacz	69	69	0	0%
7.	Murarz	67	67	0	0%
8.	Pomocniczy robotnik budowlany	64	49	15	23%
9.	Kierowca samochodu ciężarowego	62	62	0	0%
10.	Magazynier	62	48	14	23%

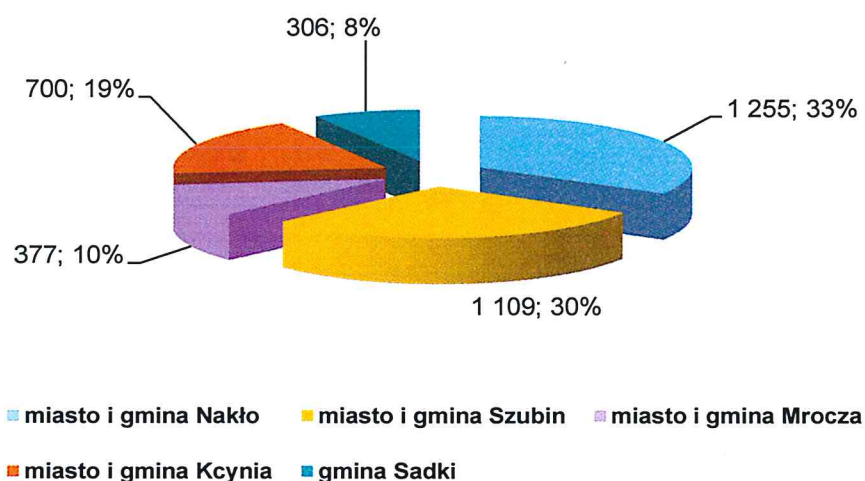
Tabela nr 13: Najczęściej zgłaszane oferty pracy w 2017 roku. Stan w dniu 31 sierpnia 2017 r. **Źródło:** Dane Powiatowego Urzędu Pracy w Nakle nad Notecią.

Liczba ofert pracy znajduje swoje odzwierciedlenie w średniej wartości osób podejmujących pracę, którą przedstawiono na poniższym wykresie.



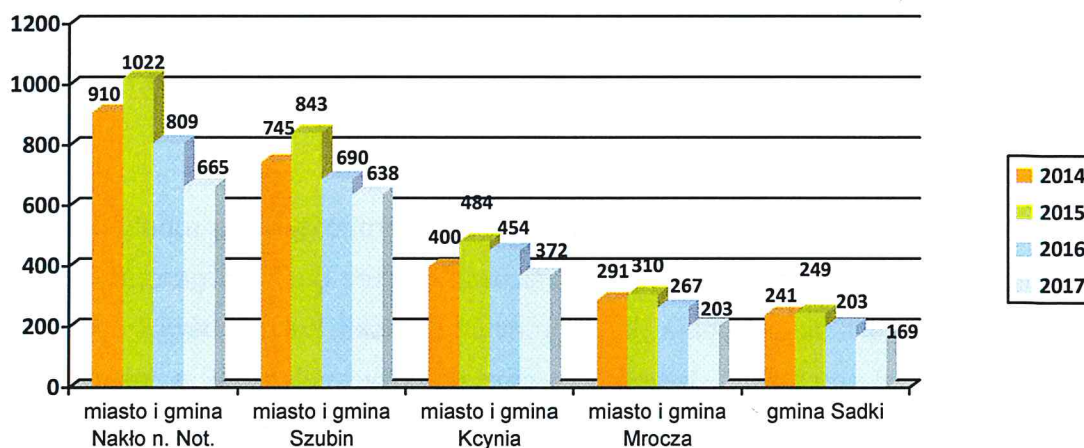
Wykres nr 8: Uśredniona wartość osób bezrobotnych podejmujących pracę w okresie styczeń – sierpień w latach 2011 – 2017. **Źródło:** Dane Powiatowego Urzędu Pracy w Nakle nad Notecią.

Szczegółowe informacje dotyczące udziału podjęć pracy przez mieszkańców poszczególnych, gminnych jednostek samorządu terytorialnego w latach 2014 - 2017 zawierają wykres nr 13 na końcu niniejszego opracowania. Z kolei na poniższym wykresie przedstawiono procentowy udział podjęć pracy przez osoby bezrobotne w 2016 roku z uwzględnieniem miejsca zamieszkania.



Wykres nr 9: Udział podjęć pracy w 2016 roku przez osoby bezrobotne zamieszkujące poszczególne miasta i gminy powiatu nakielskiego. **Źródło:** Dane Powiatowego Urzędu Pracy w Nakle nad Notecią.

Warto zwrócić uwagę na spadek liczby podjęć pracy przez bezrobotnych zamieszkujących poszczególne gminy powiatu nakielskiego. W okresie styczeń 2017 – sierpień 2017 roku odnotowaliśmy, podobnie jak w roku ubiegłym, niemal 15% spadek tego ważnego wskaźnika. Poniżej przedstawiono zestawienie obrazujące sytuację w poszczególnych gminach.



Wykres nr 10: Podjęcia pracy w latach 2014 - 2017 (styczeń – sierpień) przez osoby bezrobotne zamieszkujące poszczególne miasta i gminy powiatu nakielskiego. Stan w dniu 31 sierpnia 2017 r.
Źródło: Dane Powiatowego Urzędu Pracy w Nakle nad Notecią.

Biorąc pod uwagę poziom wykształcenia osób bezrobotnych, ich doświadczenie zawodowe i staż pracy, integralną rolę w aktywizacji odgrywają szkolenia. Poniżej przedstawiono zakres szkoleń, w których uczestniczyli bezrobotni mieszkańcy powiatu nakielskiego w 2017 roku.

L.p.	Nazwa szkolenia	Powiat Nakielski
1.	Operator wózków jezdniowych podnośnikowych	2
2.	Operator sprzętu ciężkiego	9
3.	Prawo jazdy kat. „C”	2
4.	Prawo jazdy kat. „E do B”	1
5.	Prawo jazdy kat. „E” z kwalifikacją wstępną	4
6.	Prawo jazdy kat. „C” z kwalifikacją wstępną	5
7.	Szkolenie okresowe kierowców	2
8.	Prawo jazdy kat. E	2
9.	Kurs dla opiekunów w żłobku lub klubie dziecięcym	1
10.	Opiekun osób starszych, chorych i niepełnosprawnych	8
11.	Kurs tatuażu	1
12.	Spawanie blach i rur spoinami czołowymi	1
13.	Spawanie blach i rur spoinami pachwinowymi	17
14.	Spawanie MAG, MIG, TIG	1
15.	Spawanie gazowe blach i rur	1
16.	Kurs realizacji dźwięku	1
17.	Stylizacja paznokci	1
18.	Kurs podstawowy i rozwijający terapii powięziowej (rehabilitacja)	1

19.	Uprawnienia elektryczne do 1kV eksploatacja i dozór	1
20.	Analitik finansowy	1
21.	Zarządzanie projektami	1
	RAZEM:	63

Tabela nr 14: Szkolenia osób bezrobotnych w powiecie w 2017 roku. **Źródło:** Dane Powiatowego Urzędu Pracy w Nakle nad Notecią.

Rokrocznie następuje ograniczenie szkoleń otwartych na rzecz szkoleń indywidualnych, gdzie wymagane jest uprawdopodobnienie zatrudnienia. Ten tryb umożliwia uzyskanie sprecyzowanych kwalifikacji, wymaganych przez pracodawcę, a nade wszystko skutkuje zatrudnieniem po odbytym szkoleniu.

Odrębnymi instrumentami aktywizacji osób bezrobotnych są roboty publiczne, które zgodnie z przepisem ustawowym, są organizowane przez gminy, organizacje pozarządowe statutowo zajmujące się problematyką ochrony środowiska, kultury, oświaty, kultury fizycznej i turystyki, opieki zdrowotnej, bezrobocia oraz pomocy społecznej, a także spółki wodne i ich związki. Roboty publiczne, poza aspektem powrotu na rynek pracy, mają także aspekt poprawy sytuacji ekonomicznej, zarówno osób wykonujących roboty publiczne, jak też ich rodzin.

Poniżej przedstawiono liczbę bezrobotnych skierowanych do robót publicznych w 2017 r. do poszczególnych gmin powiatu nakielskiego.

	miasto i gmina Nakło nad Notecią	miasto i gmina Mrocza	miasto i gmina Szubin	miasto i gmina Kcynia	gmina Sadki
Liczba osób skierowanych do robót publicznych	68	23	35	25	10

Tabela nr 15: Osoby bezrobotne skierowane na roboty publiczne w powiecie nakielskim. **Źródło:** Dane Powiatowego Urzędu Pracy w Nakle nad Notecią.

Zakres prac realizowanych w ramach robót publicznych odnosi się przede wszystkim do prac konserwacyjno – porządkowych na terenie miast, świadczenia usług opiekuńczych oraz konserwacji urządzeń melioracyjnych.

Wszystkie osoby bezrobotne mogą zostać skierowane do odbywania stażu, z zastrzeżeniem, że osoby do 30 roku życia mogą odbywać staż w wymiarze do 12 miesięcy, natomiast pozostałe osoby bezrobotne maksymalnie do 6 miesięcy. Osoba na stażu otrzymuje comiesięczne stypendium w wysokości 120% zasiłku dla bezrobotnych (997,40 zł brutto - 907,63 zł netto). Kolejna tabela przedstawia podział, ze względu na gminy, organizatorów staży w 2017 roku.

	miasto i gmina Nakło nad Notecią	miasto i gmina Mrocza	miasto i gmina Szubin	miasto i gmina Kcynia	gmina Sadki
Liczba osób skierowanych na staż, w tym:	143	57	88	59	35
osoby do 30 r. ż.	78	27	48	32	21
osoby powyżej 30 r. ż.	49	21	32	22	9
osoby powyżej 50 r. ż.	16	9	8	5	5

Tabela nr 16: Staże w powiecie nakielskim w 2017 roku. **Źródło:** Dane Powiatowego Urzędu Pracy w Nakle nad Notecią.

Osobie bezrobotnej, chcącej otworzyć własną działalność gospodarczą, urząd pracy oferuje bezzwrotną, jednorazowo przyznawaną dotację na jej podjęcie w maksymalnej wysokości nie przekraczającej sześciokrotnego przeciętnego wynagrodzenia. Poniżej przedstawiono liczbę udzielonych jednorazowych środków na podjęcie działalności gospodarczej do końca sierpnia 2017 roku, z uwzględnieniem poszczególnych gmin.

	miasto i gmina Nakło nad Notecią	miasto i gmina Mrocza	miasto i gmina Szubin	miasto i gmina Kcynia	gmina Sadki
Jednorazowe środki na podjęcie działalności gospodarczej	19	7	12	6	2

Tabela nr 17: Udzielone jednorazowe środki na podjęcie działalności gospodarczej w powiecie nakielskim w 2017 roku. **Źródło:** Dane Powiatowego Urzędu Pracy w Nakle nad Notecią.

Stosunkowo dużym zainteresowaniem cieszy się refundacja kosztów doposażenia lub wyposażenia stanowiska pracy dla skierowanego bezrobotnego. Poniższa tabela ilustruje liczbę stanowisk pracy utworzonych przy wsparciu środków Funduszu Pracy w 2017 roku.

	miasto i gmina Nakło nad Notecią	miasto i gmina Mrocza	miasto i gmina Szubin	miasto i gmina Kcynia	gmina Sadki
Wyposażenie lub doposażenie stanowisk pracy	7	3	7	2	2

Tabela nr 18: Wyposażenie lub doposażenie stanowisk pracy dla skierowanych bezrobotnych w powiecie nakielskim w 2017 roku. **Źródło:** Dane Powiatowego Urzędu Pracy w Nakle nad Notecią.

Starosta, na wniosek gminy, może skierować bezrobotnego bez prawa do zasiłku, korzystającego ze świadczeń z pomocy społecznej, do wykonywania prac społecznie użytecznych w miejscu zamieszkania lub pobytu, w wymiarze do 10 godzin tygodniowo. Bezrobotnemu nieposiadającemu prawa do zasiłku przysługuje świadczenie w wysokości nie niższej niż 8,10 zł za każdą godzinę wykonywania prac społecznie użytecznych. Starosta refunduje gminie ze środków Funduszu Pracy do 60 % minimalnej kwoty świadczenia przysługującego bezrobotnemu. W tabeli nr 19 przedstawiono liczbę mieszkańców powiatu nakielskiego uczestniczących w pracach społecznie użytecznych w 2017 roku.

	miasto i gmina Nakło nad Notecią	miasto i gmina Mrocza	miasto i gmina Szubin	miasto i gmina Kcynia	gmina Sadki
Prace społecznie użyteczne	70	Nie korzysta	40	Nie korzysta	14

Tabela nr 19: Prace społecznie użyteczne w powiecie nakielskim w 2017 roku. **Źródło:** Dane Powiatowego Urzędu Pracy w Nakle nad Notecią.

Dużym zainteresowaniem, zarówno pracodawców, jak i osób bezrobotnych, cieszy się refundacja, przez okres 12 miesięcy, części kosztów poniesionych na wynagrodzenia, nagrody oraz składki na ubezpieczenia społeczne. Warunkiem niezbędnym jest dalsze zatrudnienie osoby skierowanej przez okres 12 miesięcy po zakończeniu refundacji. Poniżej przedstawiono liczbę skierowanych osób na tę formę.

	miasto i gmina Nakło nad Notecią	miasto i gmina Mrocza	miasto i gmina Szubin	miasto i gmina Kcynia	gmina Sadki
Refundacja wynagrodzenia oraz składek dla osób do 30 roku życia	30	9	11	7	10

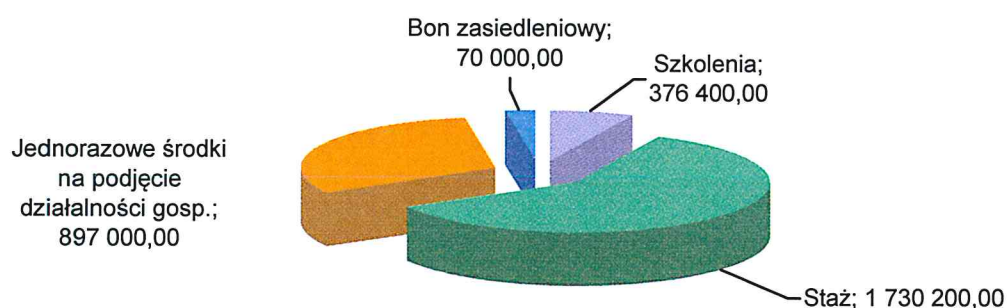
Tabela nr 20: Refundacja wynagrodzenia oraz składek na ubezpieczenie społeczne bezrobotnych do 30 roku życia w 2017 roku. **Źródło:** Dane Powiatowego Urzędu Pracy w Nakle nad Notecią.

Według stanu na dzień 31 sierpnia 2017 r. zarejestrowanych było 200 bezrobotnych niepełnosprawnych, którzy stanowili około 5% ogółu bezrobotnych. Wśród osób niepełnosprawnych kobiety stanowią 47%. Dominującym poziomem wykształcenia wśród zarejestrowanych osób niepełnosprawnych jest wykształcenie zasadnicze zawodowe (73 osoby – 36%) oraz gimnazjalne lub niższe (73 osoby – 36%). Najwięcej osób znajduje się w przedziale wiekowym 45 – 54 lata (49 osób – 24%).

Zgodnie z art. 35a ust. 2 pkt 2 ustawy z dnia 27 sierpnia 1997 r. o rehabilitacji zawodowej i społecznej oraz zatrudnianiu osób niepełnosprawnych Powiatowy Urząd Pracy w Nakle nad Notecią realizuje zadania z zakresu rehabilitacji zawodowej osób niepełnosprawnych. W roku bieżącym środki Państwowego Funduszu Rehabilitacji Osób Niepełnosprawnych przeznaczone zostaną na wsparcie powstania dwóch działalności gospodarczych uruchamianych przez osoby niepełnosprawne.

W 2017 roku Powiatowy Urząd Pracy w Nakle nad Notecią realizuje dwa główne projekty współfinansowane z Europejskiego Funduszu Społecznego: skierowany dla osób bezrobotnych do 30 roku życia (PO WER) oraz dla osób powyżej 30 roku życia (RPO).

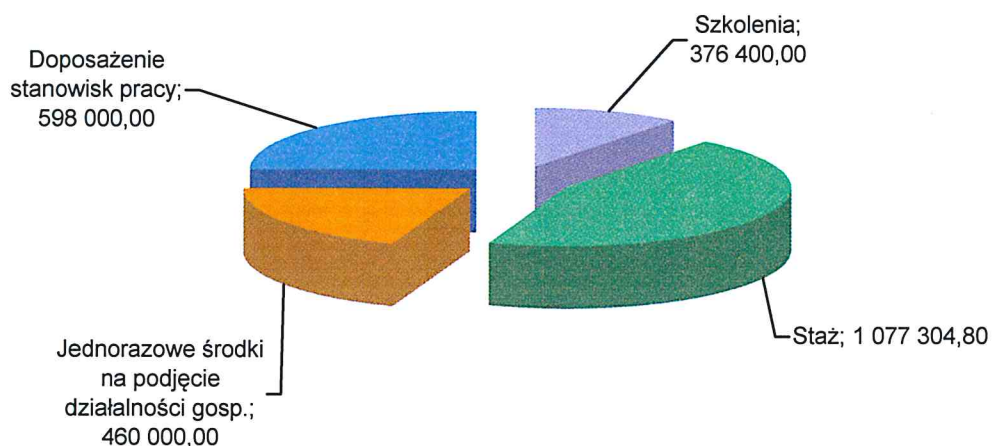
W ramach działania *Wsparcie osób młodych pozostających bez pracy na regionalnym rynku pracy* Urząd realizuje projekt *Aktywizacja osób młodych pozostających bez pracy w powiecie nakielskim (III)* w ramach Programu Operacyjnego Wiedza Edukacja Rozwój zaplanowanego na lata 2013-2020. W ramach projektu finansowane są szkolenia indywidualne, staże zawodowe, bony zasiedleniowe oraz dotacje na podjęcie działalności gospodarczej. Realizacja projektu rozpoczęła się w styczniu br. i zakończy się 30 września 2018 roku. W bieżącym roku we wszystkich ww. formach wsparcia udział weźmie 439 osób bezrobotnych. Wartość projektu wynosi 2 900 848,00 zł. Poniżej przedstawiono udział poszczególnych form wsparcia przewidzianych w ramach projektu.



Wykres nr 11: Udział poszczególnych form wsparcia w projekcie „Aktywizacja osób młodych pozostających bez pracy w powiecie nakielskim (III)” w 2017 roku. **Źródło:** Dane Powiatowego Urzędu Pracy w Nakle nad Notecią.

W ramach Regionalnego Programu Operacyjnego Województwa Kujawsko – Pomorskiego Urząd realizować będzie program aktywizacji osób bezrobotnych powyżej 30 roku życia. W ramach projektu finansowane będą szkolenia indywidualne, staże zawodowe,

wyposażenie lub doposażenie stanowisk pracy oraz dotacje na podjęcie działalności gospodarczej. Wartość projektu wynosi 2 387 854,00 zł. Poniżej przedstawiono udział poszczególnych form wsparcia przewidzianych w ramach projektu.

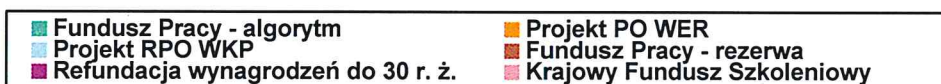
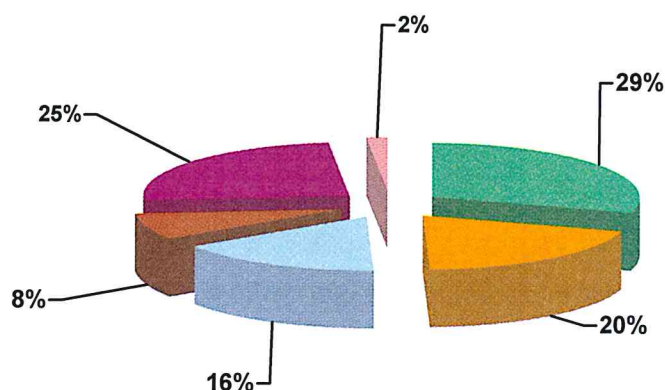


Wykres nr 12: Udział poszczególnych form wsparcia w projekcie realizowanym w ramach Regionalnego Programu Operacyjnego Województwa Kujawsko – Pomorskiego w 2017 roku. **Źródło:** Dane Powiatowego Urzędu Pracy w Nakle nad Notecią.

W 2017 roku Powiatowy Urząd Pracy w Nakle nad Notecią pozyskał, poza wymienionymi powyżej projektami, dodatkowe środki w ramach rezerwy Ministra, Rodziny, Pracy i Polityki Społecznej w wysokości 1 170 900,00 zł, na aktywizację bezrobotnych mieszkańców powiatu nakielskiego. Aktualnie posiadany limit na realizację programów na rzecz promocji zatrudnienia, łagodzenia skutków bezrobocia i aktywizacji zawodowej wynosi 14 692 100 zł, w tym:

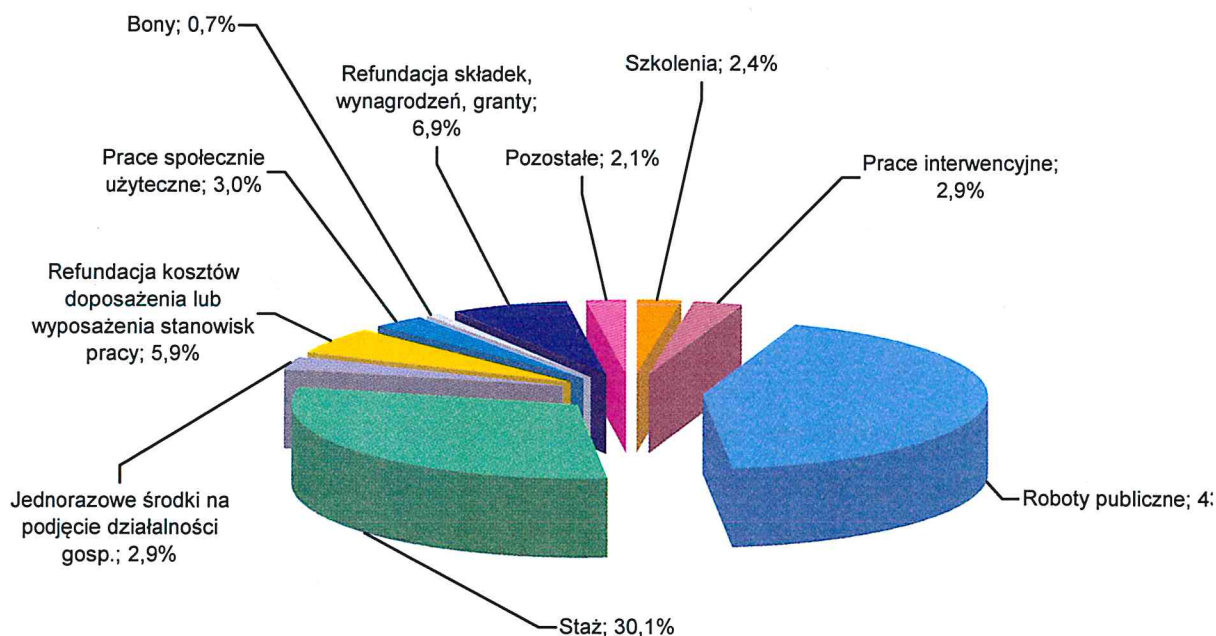
a) ustalony wg algorytmu	4 354 898 zł
b) środki na realizację projektu PO WER	2 900 848 zł
c) środki na realizację projektu RPO WKP	2 387 854 zł
d) środki przyznane w ramach rezerwy	1 170 900 zł
e) refundacja wynagrodzeń osób do 30 roku życia	3 635 800 zł
f) Krajowy Fundusz Szkoleniowy	241 800 zł

Środki finansowe będące w dyspozycji Urzędu w 2017 roku przedstawiono na poniższym wykresie:



Wykres nr 13: Środki finansowe przeznaczone na aktywizację osób bezrobotnych będących w dyspozycji Powiatowego Urzędu Pracy w Nakle nad Notecią w 2017 roku. **Źródło:** Dane Powiatowego Urzędu Pracy w Nakle nad Notecią.

Podział budżetu Funduszu Pracy na poszczególne formy aktywizacji osób bezrobotnych przedstawia się w następujący sposób:



Wykres nr 14: Podział budżetu Funduszu Pracy (algorytmu) w 2017 roku. **Źródło:** Dane Powiatowego Urzędu Pracy w Nakle nad Notecią.

Podsumowując sytuację na lokalnym rynku pracy powiatu nakielskiego wyróżnić należy w 2017 roku, w odniesieniu do roku ubiegłego, następujące cechy:

- a) zmniejszoną o 769 osób, czyli o 16%, liczbę rejestracji osób bezrobotnych;
- b) mniejszą o 376 liczbę podjęć pracy przez bezrobotnych mieszkańców powiatu nakielskiego (o 15% mniej);
- c) niższą liczbę niesubsydiowanych ofert pracy w dyspozycji Urzędu (1815 ofert w stosunku do 1918 ofert w 2016 r. i 1634 ofert w 2015 r.);
- d) zmniejszoną w skali powiatu liczbą odpływu z bezrobocia – o 817 osób mniej, czyli o 16%;
- e) rosnący, niezmiennie wysoki udział kobiet – 63% ogółu bezrobotnych w powiecie nakielskim (w 2016 roku – 59%);
- f) stosunkowo wysoki poziom bezrobocia na terenach wiejskich powiatu – 58% ogółu bezrobotnych;
- g) znaczny udział wśród bezrobotnych ludzi młodych – osoby, które nie ukończyły 25 roku życia, to obecnie 15% ogółu bezrobotnych w powiecie;
- h) niewystarczające, uwzględniając zapotrzebowanie pracodawców, wykształcenie osób bezrobotnych: 31% bezrobotnych mieszkańców powiatu posiadało wykształcenie nie wyższe niż gimnazjalne;
- i) ponad 17% bezrobotnych mieszkańców powiatu nie posiada jakiegokolwiek doświadczenia zawodowego;
- j) ponad 33% bezrobotnych mieszkańców powiatu nakielskiego nie posiada udokumentowanych kwalifikacji;
- k) duży wpływ sezonowości na lokalny rynek pracy;
- l) stosunkowo duże niedopasowanie kwalifikacji do aktualnych wymogów rynku pracy – najczęściej występujące oferty pracy dotyczą zawodów deficytowych w ewidencjach.

Wszystkie podejmowane przez Powiatowy Urząd Pracy w Nakle nad Notecią działania zmierzają do ograniczenia bezrobocia, a przede wszystkim mają na celu aktywizację osób bezrobotnych zamieszkałych na terenie powiatu nakielskiego. Powyżej przedstawione cechy bezrobocia w zdecydowanej mierze przesądzają o niezmiennie trudnej, chociaż ulegającej znaczącej i widocznej poprawie, sytuacji na lokalnym rynku pracy. Aktywizacja jest procesem niezwykle złożonym i wielostronnie uwarunkowanym. Sama aktywna polityka promowania zatrudnienia i przeciwdziałania bezrobociu powinna dążyć do realizacji trzech ważnych zasad. Są to:

- 1) prymat pracy nad bezrobociem (prymat wszelkiej pracy – stałej, czasowej, w pełnym i niepełnym wymiarze czasu pracy);
- 2) prymat dochodu z pracy nad zasiłkiem i jakimkolwiek wsparciem ośłonowo – socjalnym;
- 3) prymat szkolenia nad bezrobociem.

Sporządził:

Przemysław Ulatowski – Dyrektor Powiatowego Urzędu Pracy w Nakle nad Notecią

Nakło nad Notecią, dnia 06 września 2017 r.

Powiatowy Urząd Pracy
w Nakle nad Notecią
ul. Dąbrowskiego 46, 89-100 NAKŁO n.Not.
NIP 558-15-69-039
tel. 52 386 76 10 fax 52 386 76 13

DYREKTOR
Powiatowego Urzędu Pracy
mgr Przemysław Ulatowski

Załączniki:

Wykres nr 1: Stopa bezrobocia w powiecie nakielskim na tle województwa kujawsko – pomorskiego oraz Polski.

Wykres nr 2: Stopa bezrobocia w powiecie nakielskim w latach 2015 – 2017.

Wykres nr 3: Osoby bezrobotne w powiecie nakielskim w latach 2014 – 2017.

Wykres nr 4: Osoby bezrobotne w powiecie nakielskim w latach 2013 – 2017.

Wykres nr 5: Bezrobotni mieszkańcy miasta i gminy Nakło nad Notecią w latach 2015 – 2017.

Wykres nr 6: Bezrobotni mieszkańcy miasta i gminy Szubin w latach 2015 – 2017.

Wykres nr 7: Bezrobotni mieszkańcy miasta i gminy Kcynia w latach 2015 – 2017.

Wykres nr 8: Bezrobotni mieszkańcy miasta i gminy Mrocza w latach 2015 – 2017.

Wykres nr 9: Bezrobotni mieszkańcy gminy Sadki w latach 2015 – 2017.

Wykres nr 10: Udział osób zamieszkujących poszczególne gminy powiatu nakielskiego bezrobotnych wśród ogółu bezrobotnych mieszkańców powiatu nakielskiego.

Wykres nr 11: Rejestracje osób bezrobotnych w latach 2014 – 2016.

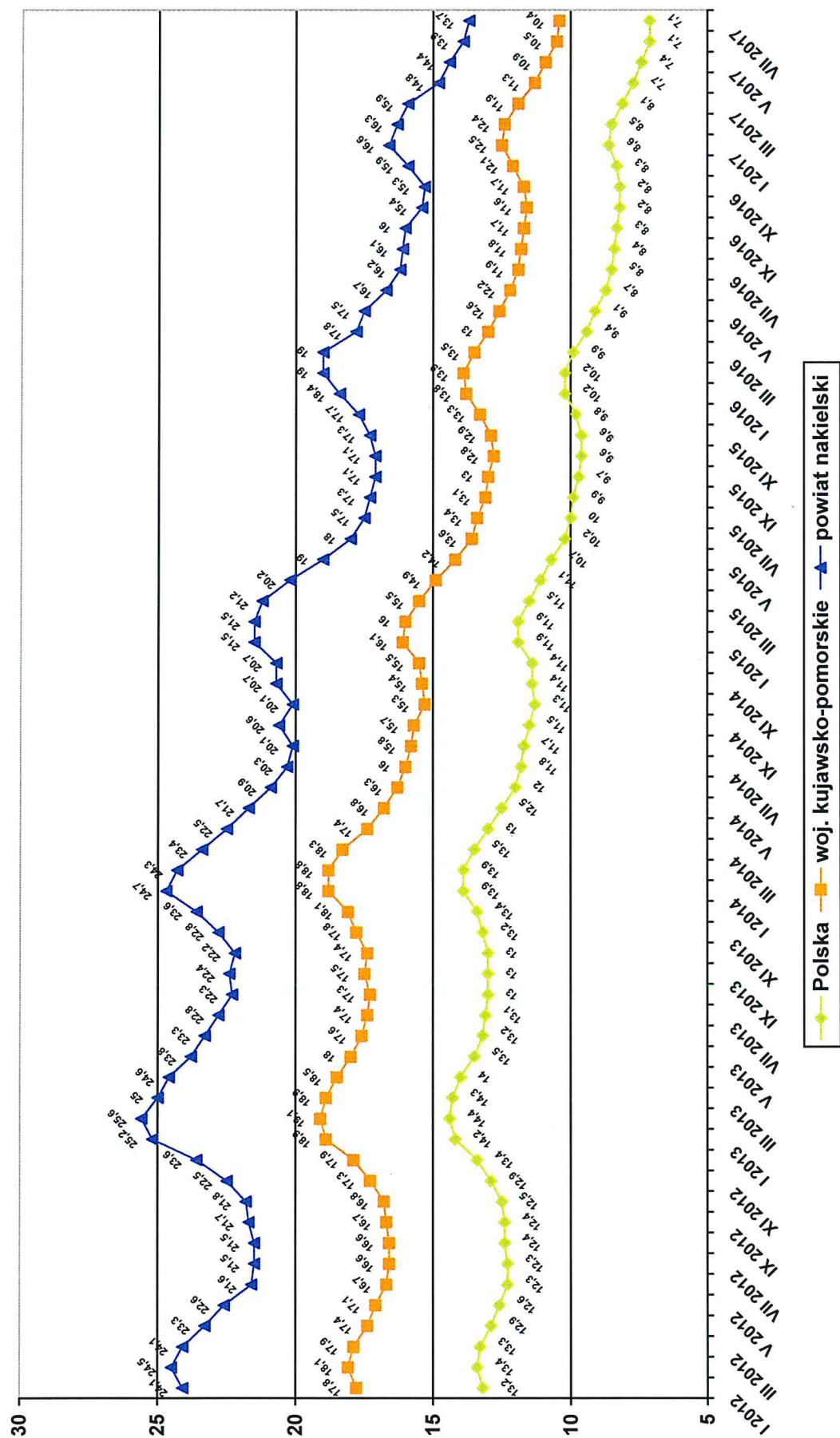
Wykres nr 12: Oferty pracy i podjęcia pracy przez bezrobotnych w latach 2014 – 2017.

Wykres nr 13: Podjęcia pracy przez osoby bezrobotne w powiecie nakielskim w latach 2014 - 2017.

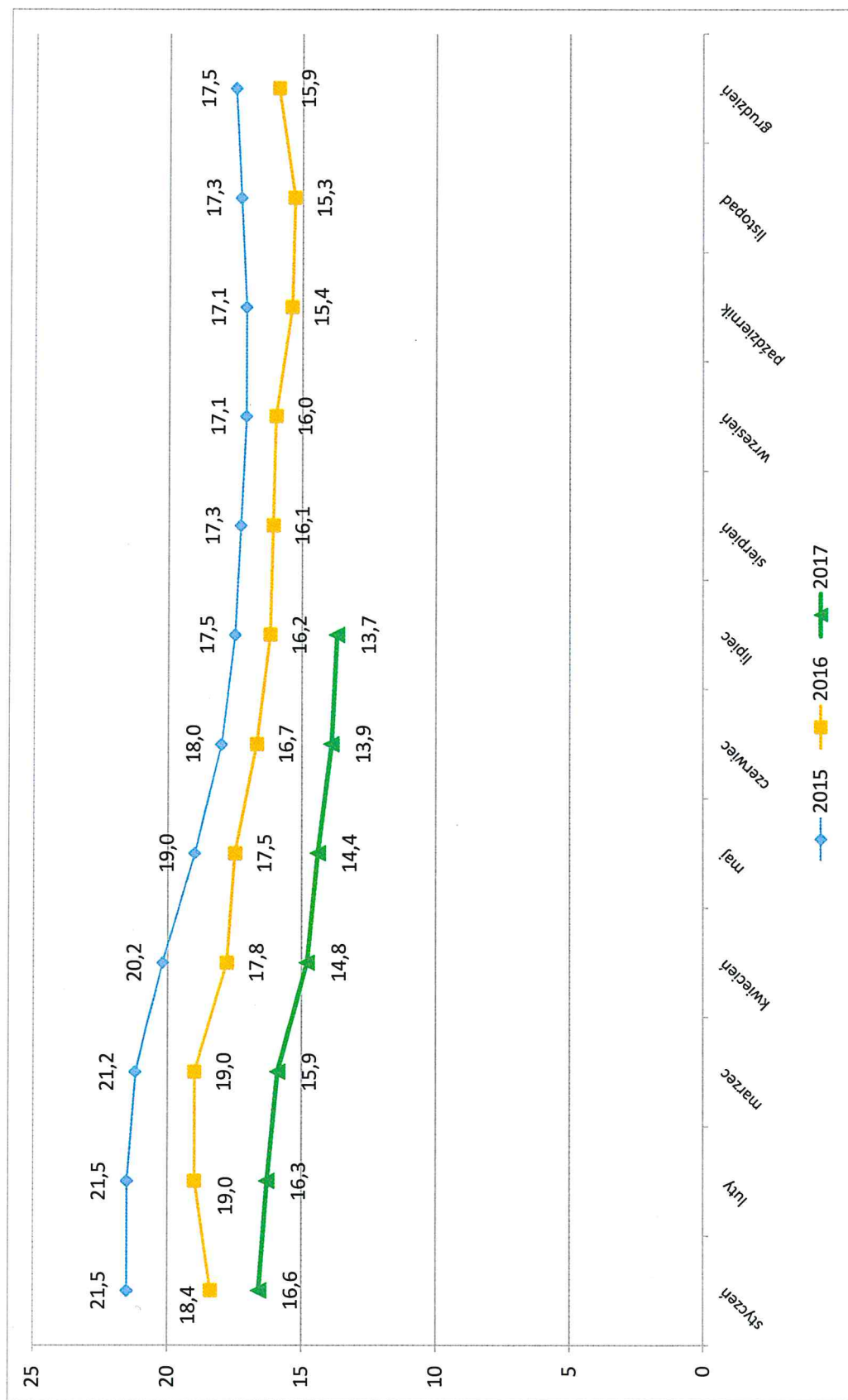
Wykres nr 14: Liczba osób bezrobotnych przypadających na jedną ofertę pracy i aktywizacji zawodowej w powiecie nakielskim w latach 2014 – 2017.

Wykres Nr 15: Napływ i odpływ osób bezrobotnych w powiecie nakielskim w latach 2015 – 2017.

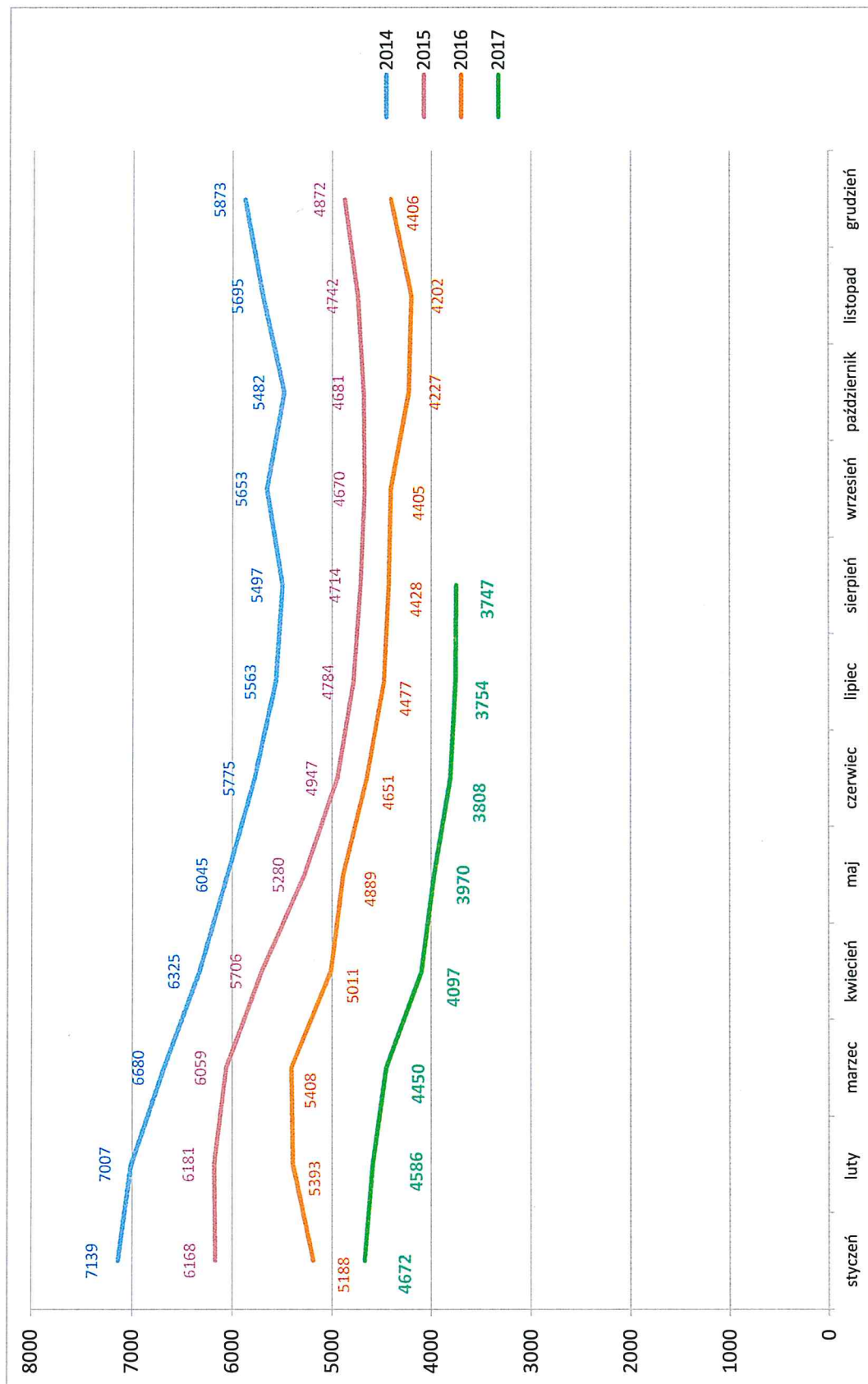
Wykres Nr 16: Aktywizacja osób bezrobotnych w 2016 roku.



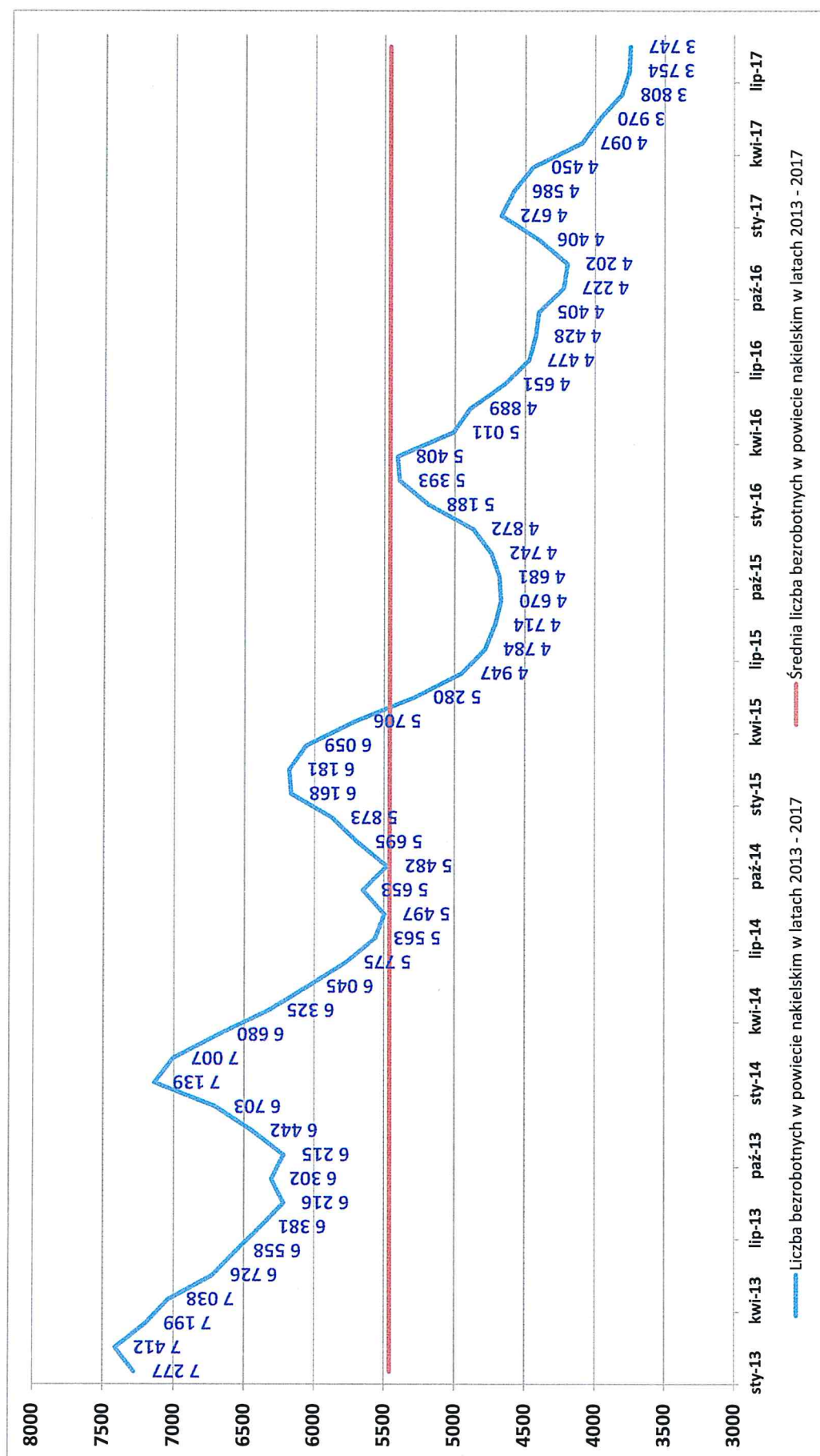
Wykres nr 1: Stopa bezrobocia w powiecie nakielskim na tle województwa kujawsko – pomorskiego oraz Polski. Źródło: Dane Powiatowego Urzędu Pracy w Nakle nad Notecią.



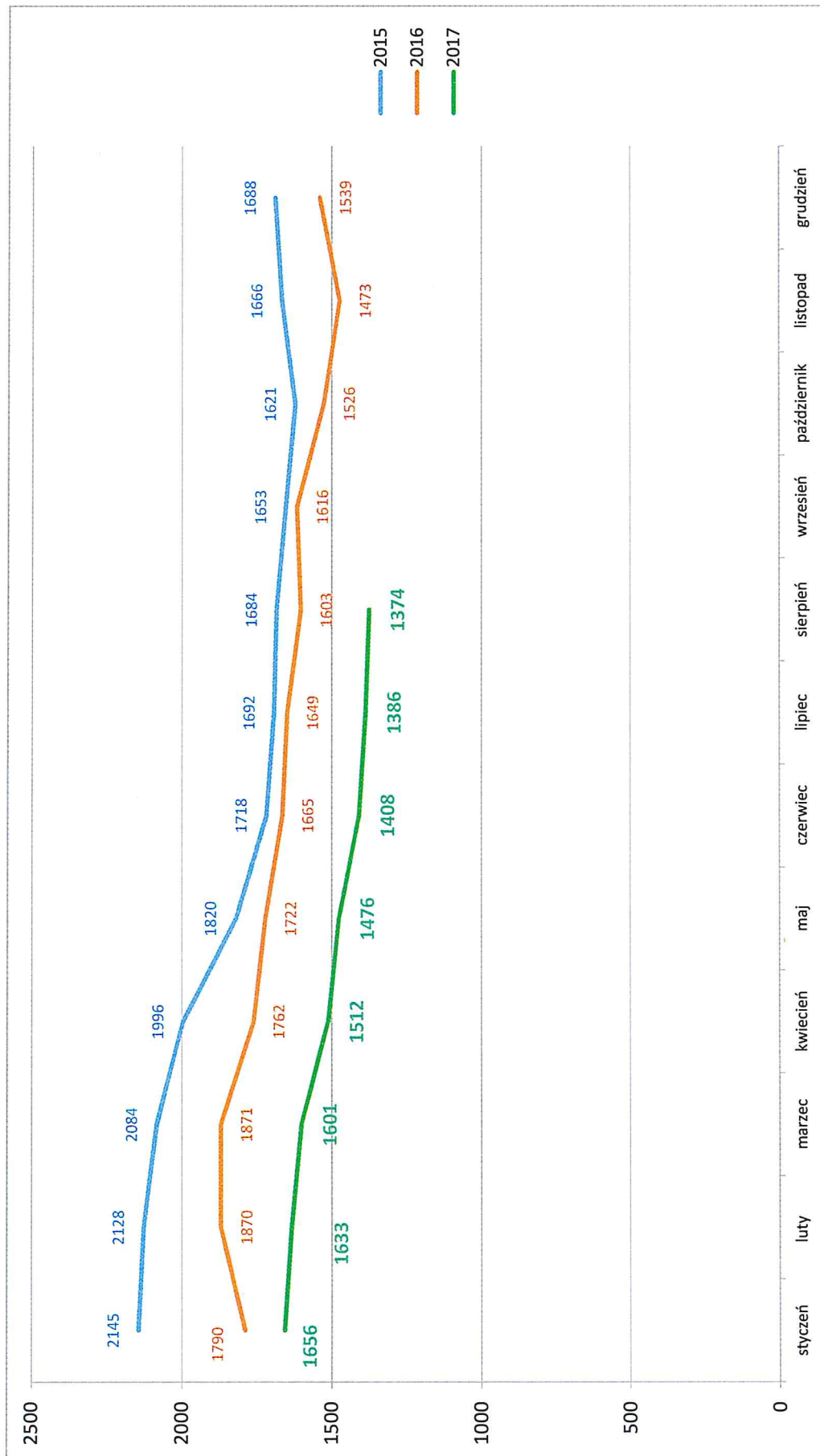
Wykres nr 2: Stopa bezrobocia w powiecie nakielskim w latach 2015 – 2017. Źródło: Dane Powiatowego Urzędu Pracy w Nakle nad Notecią.



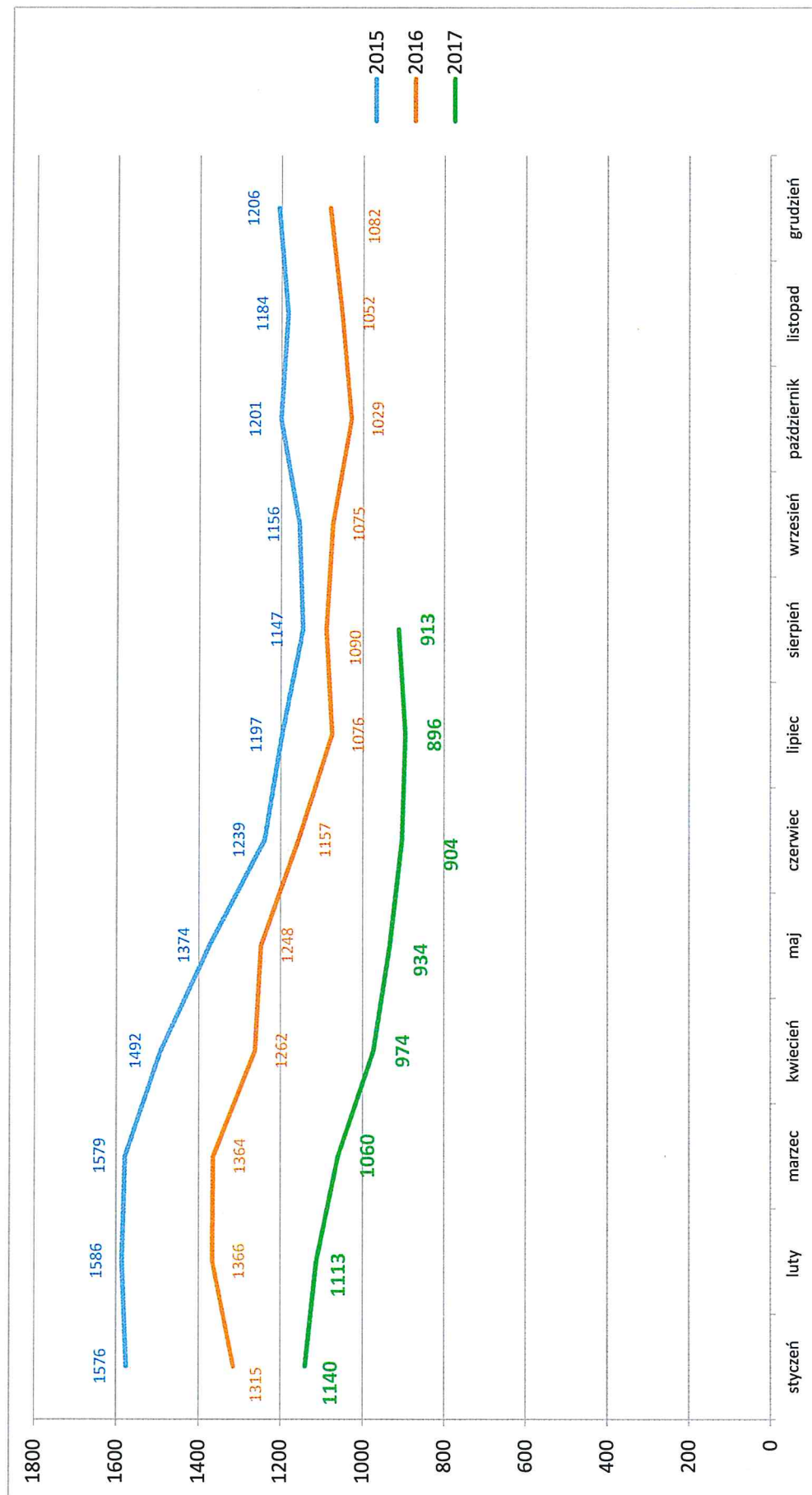
Wykres nr 3: Osoby bezrobotne w powiecie nakleńskim w latach 2014 – 2017. Źródło: Dane Powiatowego Urzędu Pracy w Nakle nad Notecią.



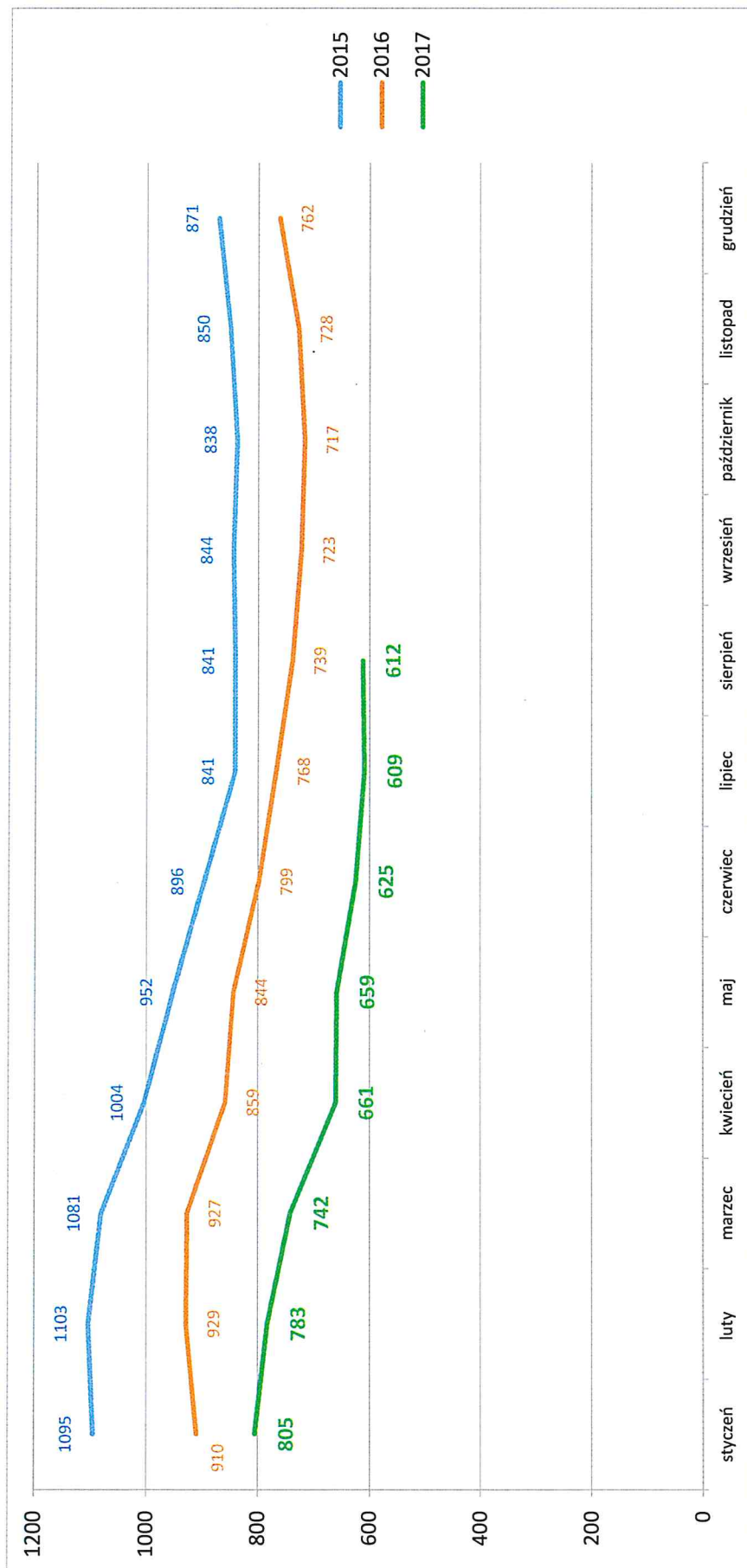
Wykres nr 4: Osoby bezrobotne w powiecie nakleńskim w latach 2013 – 2017. Źródło: Dane Powiatowego Urzędu Pracy w Nakle nad Notecią.



Wykres nr 5: Bezrobotni mieszkańcy miasta i gminy Nakło nad Notecią w latach 2015 – 2017. **Źródło:** Dane Powiatowego Urzędu Pracy w Nakle nad Notecią.



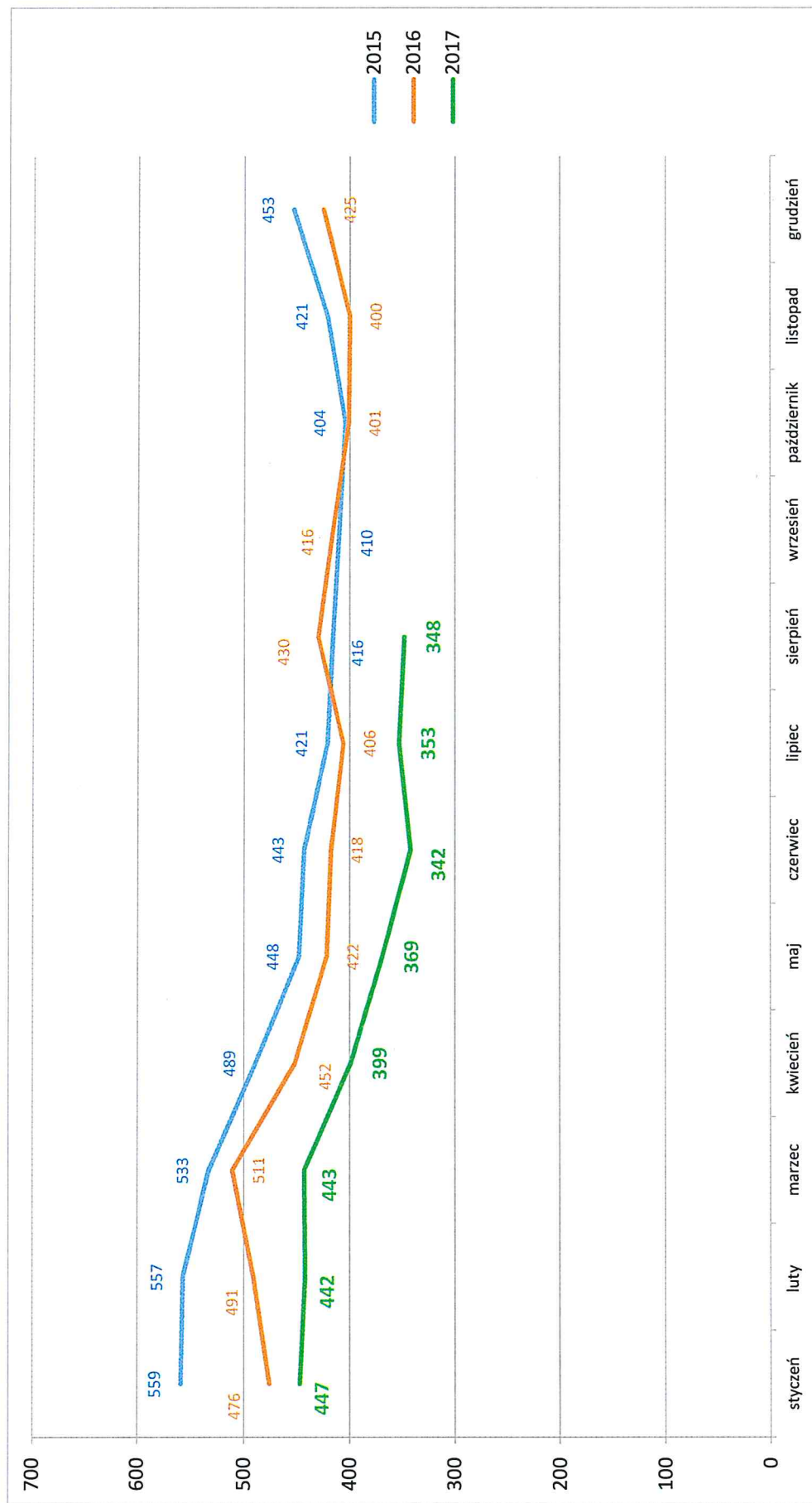
Wykres nr 6: Bezrobotni mieszkańcy miasta i gminy Szubin w latach 2015 – 2017. **Źródło:** Dane Powiatowego Urzędu Pracy w Nakle nad Notecią.



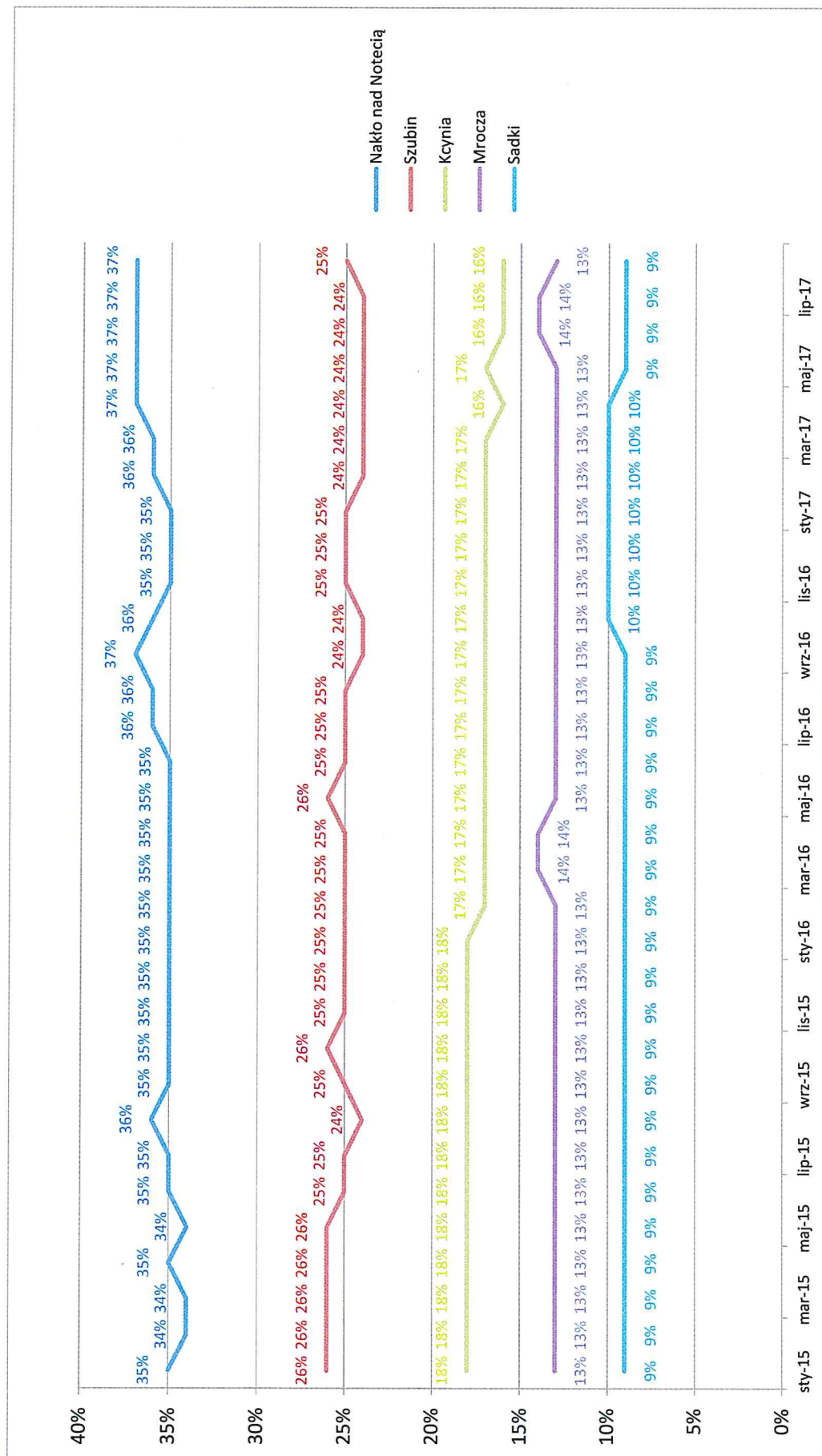
Wykres nr 7: Bezrobotni mieszkańcy miasta i gminy Kcynia w latach 2015 – 2017. **Źródło:** Dane Powiatowego Urzędu Pracy w Nakle nad Notecią.



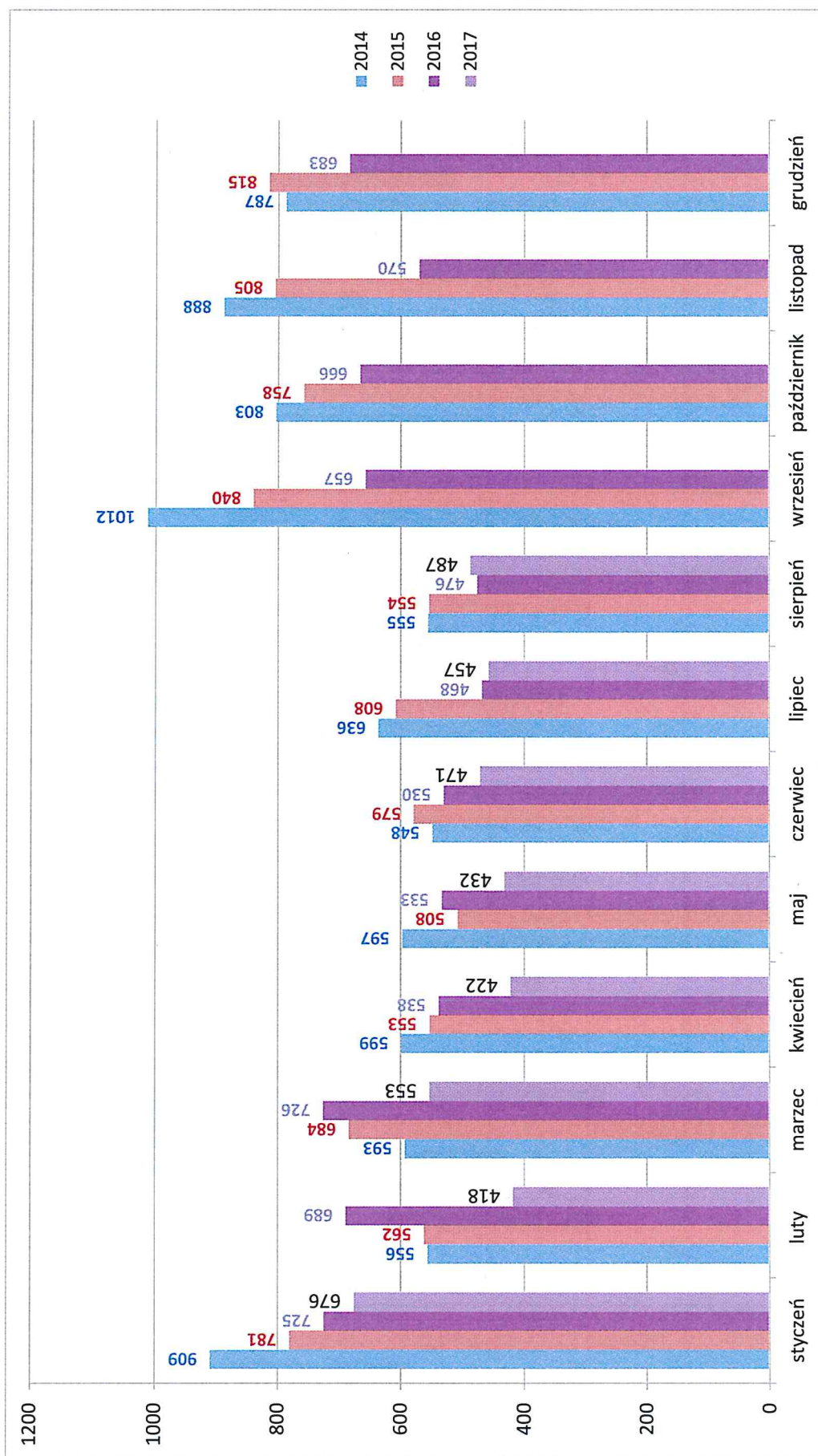
Wykres nr 8: Bezrobotni mieszkańcy miasta i gminy Mroczka w latach 2015 – 2017. Źródło: Dane Powiatowego Urzędu Pracy w Nakle nad Notecią.



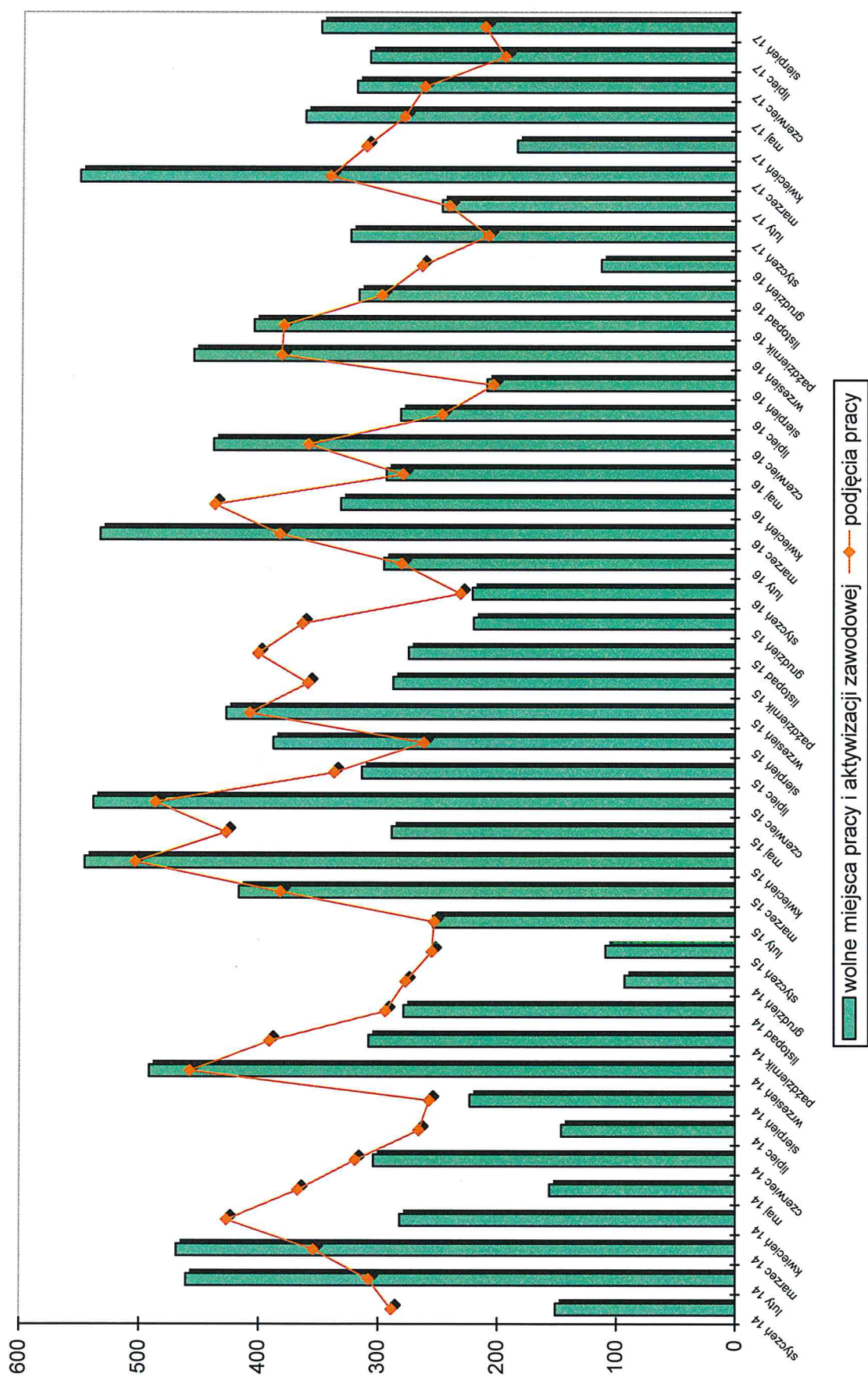
Wykres nr 9: Bezrobotni mieszkańcy gminy Sadki w latach 2015 – 2017. Źródło: Dane Powiatowego Urzędu Pracy w Nakle nad Notecią.



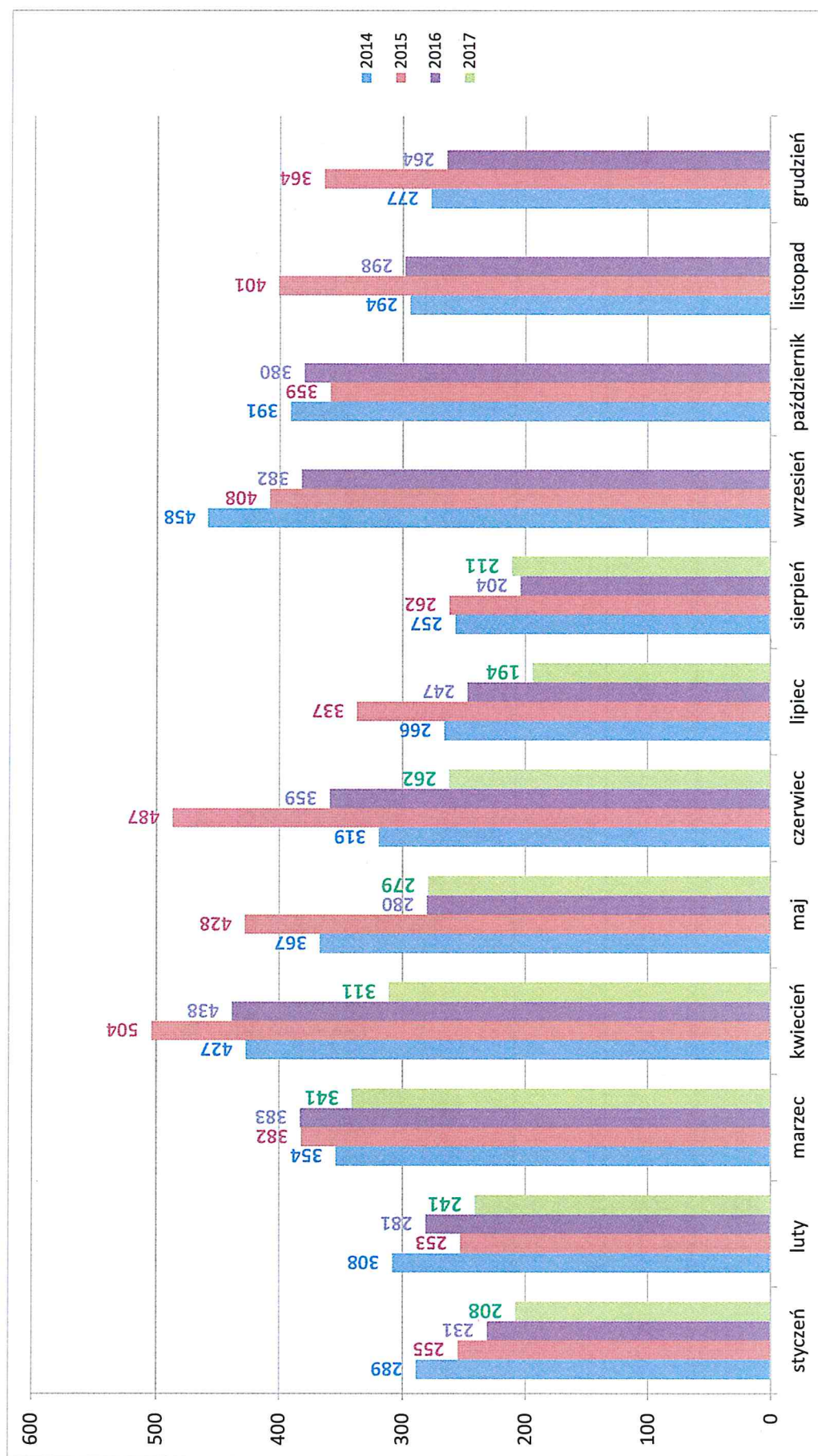
Wykres nr 10: Udział osób bezrobotnych zamieszkujących poszczególne gminy powiatu nakleńskiego wśród ogółu bezrobotnych mieszkańców powiatu nakleńskiego. **Źródło:** Dane Powiatowego Urzędu Pracy w Nakle nad Notecią.



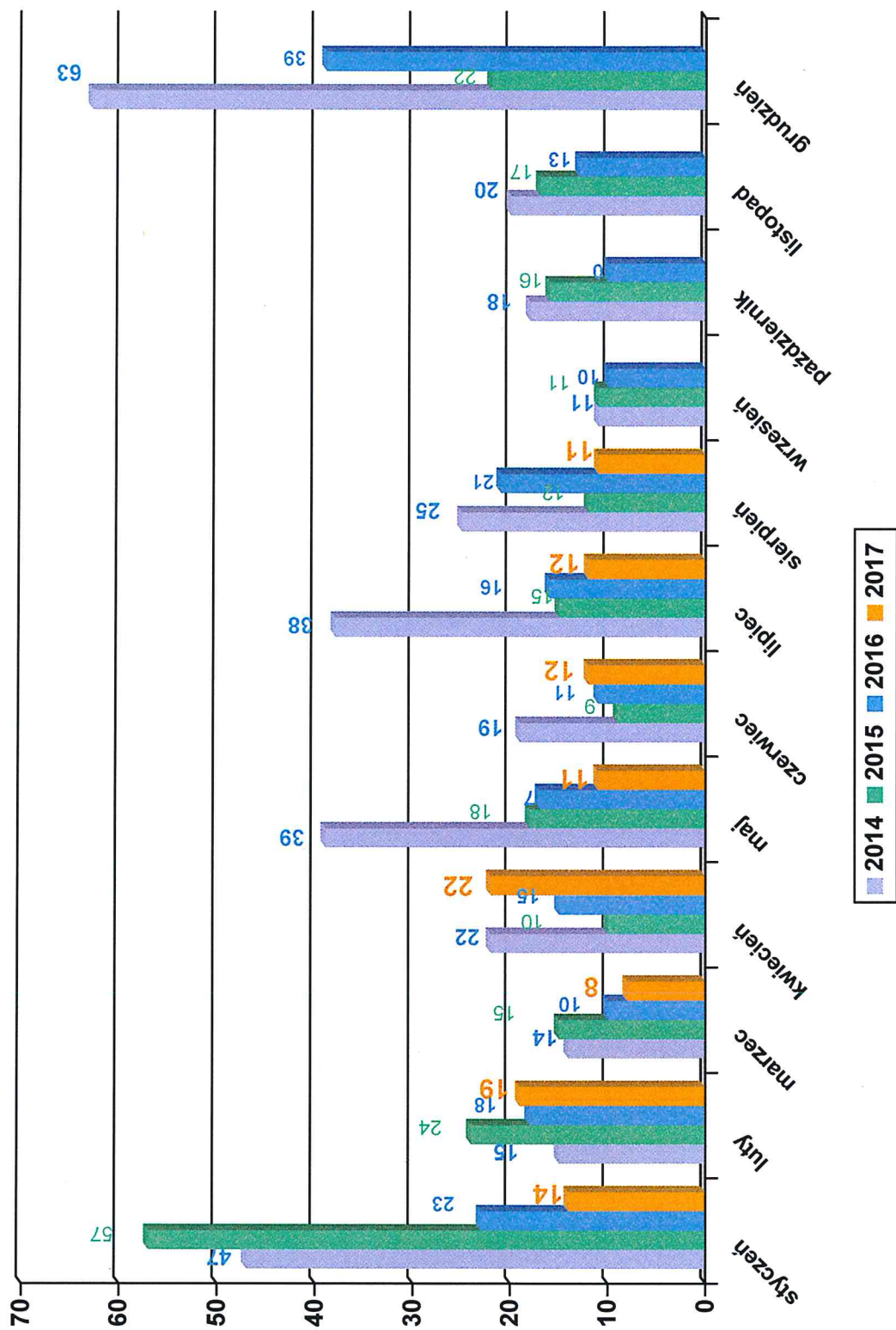
Wykres nr 11: Rejestracje osób bezrobotnych w latach 2014 – 2017. Źródło: Dane Powiatowego Urzędu Pracy w Nakle nad Notecią.



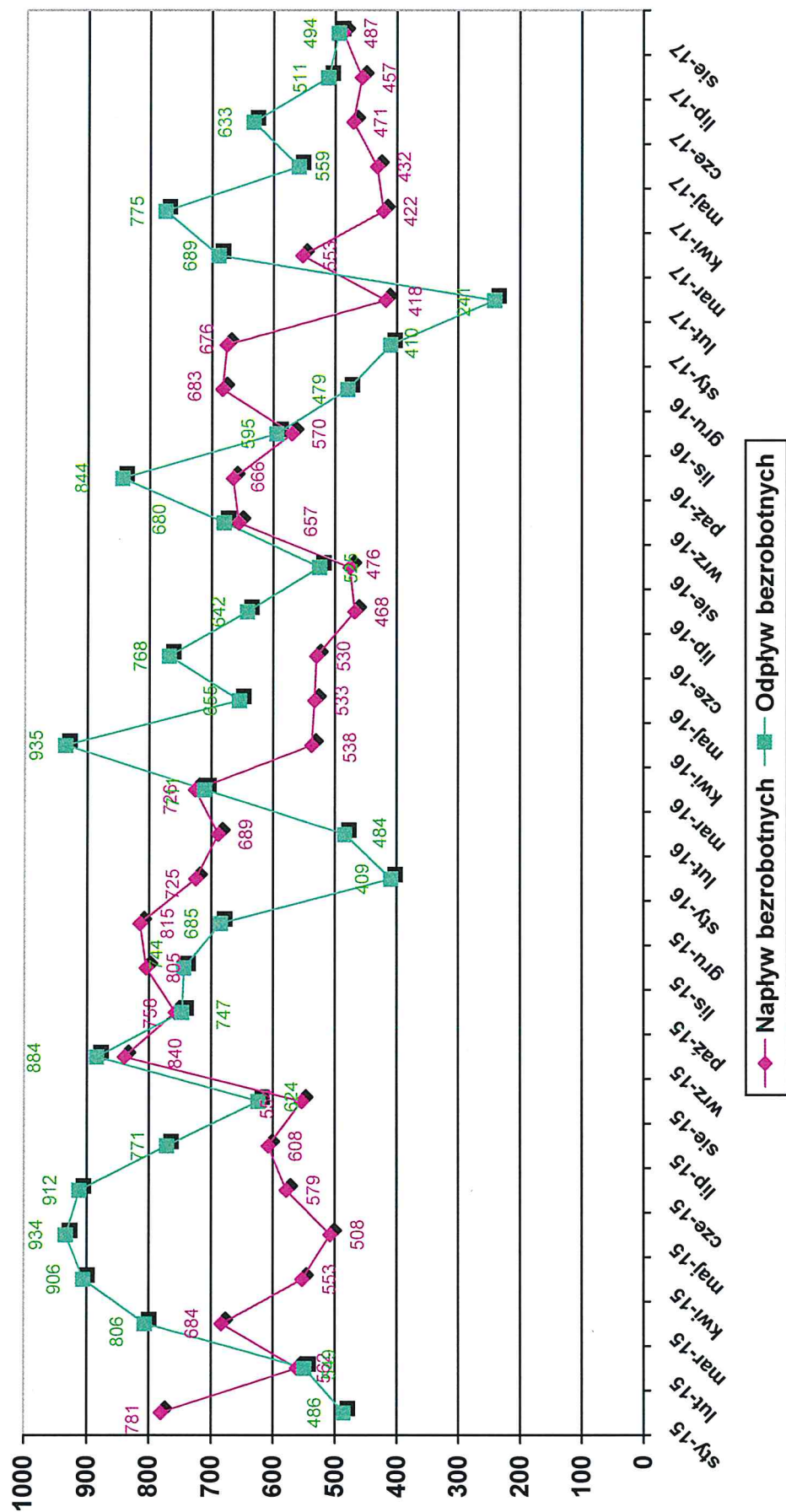
Wykres nr 12: Oferty pracy i podjęcia pracy przez bezrobotnych w latach 2014 – 2017. Źródło: Dane Powiatowego Urzędu Pracy w Nakle nad Notecią.



Wykres nr 13: Podjęcia pracy przez osoby bezrobotne w powiecie nakleńskim w latach 2014 - 2017. Opracowanie własne. Źródło: Dane Powiatowego Urzędu Pracy w Nakle nad Notecią.



Wykres nr 14: Liczba osób bezrobotnych przypadających na jedną ofertę pracy i aktywizacji zawodowej w powiecie nakielskim w latach 2014 – 2017. Opracowanie własne. **Źródło:** Dane Powiatowego Urzędu Pracy w Nakle nad Notecią.



Wykres nr 15: Napływ i odpływ osób bezrobotnych w latach 2015 – 2017. Źródło: Dane Powiatowego Urzędu Pracy w Nakle nad Notecią.

Formy aktywizacji	Miasto i gmina Nakło nad Notecią		Miasto i Gmina Mrocza		Gmina Sadki		Miasto i Gmina Szubin		Miasto i Gmina Kcynia		Powiat Nakieński		POWIAT 2015	różnica 2016 / 2015	
	Liczba osób	Udział w powiecie	Liczba osób	Udział w powiecie	Liczba osób	Udział w powiecie	Liczba osób	Udział w powiecie	Liczba osób	Udział w powiecie	Liczba osób	Udział	liczba osób	osoby	zmiana %
Szkolenia	60	41%	8	5%	9	6%	50	34%	21	14%	148	100,00%	259	-111	-42,9%
Prace interwencyjne	5	42%	2	17%	0	0%	2	17%	3	25%	12	100,00%	1	11	1100,0%
Roboty publiczne	80	43%	24	13%	12	6%	40	21%	31	17%	187	100,00%	172	15	8,7%
Staże	251	38%	83	13%	76	12%	153	23%	96	15%	659	100,00%	930	-271	-29,1%
Bony zasiedleniowe	3	23%	2	15%	1	8%	5	38%	2	15%	13	100,00%	14	-1	n.d.
Dofinansowanie wynagrodzeń osób po 50 r. życia	12	33%	9	25%	0	0%	11	31%	4	11%	36	100,00%	12	24	200,0%
Jednorazowe środki na podjęcie działalności gospodarczej	23	40%	5	9%	3	5%	15	26%	11	19%	57	100,00%	64	-7	-10,9%
Refundacja kosztów wyposażenia lub doposażenia stanowiska pracy	39	40%	11	11%	11	11%	24	24%	13	13%	98	100,00%	156	-58	-37,2%
Prace społecznie użyteczne	117	61%	0	0%	38	20%	37	19%	0	0%	192	100,00%	300	-108	-36,0%
Refundacja wynagrodzeń i składek ZUS do 30 r. ż.	105	42%	36	14%	26	10%	50	20%	33	13%	250	100,00%	nie dotyczy	nie dotyczy	nie dotyczy
Krajowy Fundusz Szkoleniowy	23	26%	7	8%	1	1%	46	52%	12	13%	89	100,00%	126	-37	-29,4%
Doradztwo zawodowe (łącznie)	454	21%	192	9%	342	16%	691	33%	433	21%	2112	100,00%	2676	-564	-21,1%

Wykres nr 16: Aktywizacja osób bezrobotnych w powiecie nakieńskim w 2016 roku. Źródło: Dane Powiatowego Urzędu Pracy w Nakle nad Notecią.



**RAPORT ZA 2016 ROK
Z PROGRAMU PROMOCJI ZATRUDNIENIA
I AKTYWIZACJI LOKALNEGO RYNKU PRACY
POWIATU NAKIELSKIEGO
NA LATA 2015-2020**



Nakło nad Notecią, wrzesień 2017 rok

Program promocji zatrudnienia i aktywizacji lokalnego rynku pracy do roku 2020 jest monitorowany w oparciu o ustalenia zawarte w tabeli „Cele strategiczne, operacyjne i zadania Programu Promocji Zatrudnienia i Aktywizacji Lokalnego Rynku Pracy Powiatu Nakielskiego”. Procedury monitorowania, wypracowane

w poszczególnych działach merytorycznych Urzędu, pozwoliły na zebranie informacji nt. postępu wdrażania Programu. Monitoring służy badaniu i ocenie sposobu dochodzenia do wyznaczonych celów oraz efektywności realizowanych zadań. Raz w roku wszystkie wskaźniki zostaną zebrane w zbiorczym dokumencie, który będzie stanowił roczny raport o stanie wdrażania Programu. Dane z monitoringu Programu będą stanowiły podstawową bazę informacyjną do przeprowadzenia ewaluacji Programu, która będzie przeprowadzona dwukrotnie w okresie wdrażania.

W grudniu 2016 roku stopa bezrobocia w powiecie nakielskim wynosiła 15,9% i była o 7,6 punktów procentowych wyższa od krajowej oraz o 3,8 punktów procentowych wyższa od wojewódzkiej. Natomiast w grudniu 2015 roku stopa bezrobocia w powiecie nakielskim wynosiła 17,5% i była o 7,8 punktów procentowych wyższa od krajowej oraz o 4,3 punkty procentowe wyższa od wojewódzkiej.

W okresie grudzień 2016 roku do grudnia 2015 roku odnotowano spadek liczby bezrobotnych w naszym powiecie o 466 osób i tym samym stopa bezrobocia w naszym powiecie spadła o 1,6 punktów procentowych.

W grudniu 2016 roku na 23 wyszczególnione obszary w województwie kujawsko-pomorskim, powiat nakielski zajmował dziewiątą pozycję pod względem wielkości stopy bezrobocia na równi z powiatami chełmińskim i żnińskim. Natomiast w grudniu 2015 roku powiat nakielski zajmował ósmą pozycję pod względem wielkości stopy bezrobocia na równi z powiatem chełmińskim.

Według stanu w dniu 31 grudnia 2016 roku liczba bezrobotnych zarejestrowanych w Powiatowym Urzędzie Pracy w Nakle nad Notecią wynosiła 4406 osób, z czego:

- 57,7% stanowiły kobiety (2543 osoby),
- 42,3% stanowili mężczyźni (1863 osoby).

Zebrane dane wskazują na to, iż nie ma potrzeby zmiany wskaźników przewidzianych do oceny *Programu promocji zatrudnienia i aktywizacji lokalnego rynku pracy na lata 2015-2020*. Dynamika wskaźników utrzymuje się na wysokim poziomie mimo spadku bezrobocia.

Raport z wdrażania Programu Promocji Zatrudnienia i Aktywizacji Lokalnego Rynku Pracy powiatu nakielskiego za 2016 rok.

Cele/Zadania	Treść wskaźników	Dane za 2016 rok
Cel strategiczny nr 1 Wzrost aktywności zawodowej i społecznej mieszkańców Powiatu Nakielskiego, prowadzący do ograniczenia zjawiska bezrobocia i jego negatywnych skutków.		
Cel operacyjny nr 1.1. Upowszechnianie wiedzy na temat sytuacji na lokalnym rynku pracy oraz form wsparcia adresowanych do osób bezrobotnych.		
1. Informowanie o aktualnej sytuacji na rynku pracy oraz zapotrzebowaniu na kwalifikacje zawodowe	liczba przygotowanych opracowań i analiz na temat sytuacji na rynku pracy	<ul style="list-style-type: none"> Liczba przygotowanych opracowań i analiz na temat sytuacji na rynku pracy - 13
2. Umożliwianie i inicjowanie kontaktu pracodawca – bezrobotny, służącego podjęciu zatrudnienia	liczba zorganizowanych giełd pracy oraz targów pracy	<ul style="list-style-type: none"> Giełdy pracy – 29 Targi pracy – 1
3. Usługa poradnictwa zawodowego skierowana do szerokiego grona odbiorców wykraczającego poza strukturę Urzędu	liczba spotkań w szkołach, placówkach wychowawczych, w Zakładzie Karnym	<ul style="list-style-type: none"> Spotkania w szkołach – 7 Spotkania w placówkach wychowawczych (WTZ) – 6 Spotkania w zakładzie karnym - 4
4. Mobilne rozpowszechnianie i świadczenie usług oraz instrumentów rynku pracy w środowisku lokalnym osób bezrobotnych	liczba Mobilnych Centrum Aktywizacji Zawodowej	<ul style="list-style-type: none"> Mobilne Centrum Aktywizacji Zawodowej - 1
5. Prowadzenie i bieżące aktualizowanie strony www.pupnaklo.pl , w celu szybkiego i rzetelnego dotarcia z informacją do potencjalnego odbiorcy	liczba odwiedzin na portalu	<ul style="list-style-type: none"> Liczba odwiedzin na portalu Urzędu - 171772
Cel operacyjny nr 1.2. Wsparcie osób bezrobotnych i poszukujących pracy w uzyskaniu zatrudnienia i samozatrudnienia		
Zadania	Treść wskaźników	Dane za 2016 rok
1. Intensyfikacja usług rynku pracy w zakresie pośrednictwa pracy, poradnictwa zawodowego oraz szkoleń	liczba osób bezrobotnych objętych pośrednictwem pracy objętych usługami rynku pracy (pośrednictwo pracy, poradnictwo zawodowe, szkolenia)	<ul style="list-style-type: none"> Liczba osób bezrobotnych objętych pośrednictwem pracy (wystawione skierowania) -5479 Liczba osób bezrobotnych objętych pośrednictwem zawodowym – 2472 Liczba osób bezrobotnych objętych szkoleniami – 144

2. Wykorzystanie innowacyjnych rozwiązań w celu indywidualnego doboru form wsparcia do potrzeb klienta w zakresie wejścia lub powrotu na rynek pracy tj.: współpraca z doradcą klienta, profilowanie pomocy oraz Indywidualny Plan Działania	liczba osób bezrobotnych, którym ustalono profil pomocy oraz opracowano IPD, liczba wizyt u doradców klienta	<ul style="list-style-type: none"> • Liczba osób, którym ustalono profil pomocy – 4160 • Liczba osób, którym opracowano Indywidualny Plan Działania – 5143 • Liczba wizyty u doradców klienta – 38370
3. Pomoc osobom bezrobotnym w zdobyciu zatrudnienia lub rozpoczęciu własnej działalności gospodarczej	liczba osób bezrobotnych zaktywizowanych w ramach dostępnych instrumentów rynku pracy (staż, bony, zatrudnienie subsydiowane, dotacja)	<p>Liczba osób bezrobotnych zaktywizowanych w ramach dostępnych instrumentów rynku pracy:</p> <ul style="list-style-type: none"> • Staż – 659 • Szkolenie – 144 • Prace interwencyjne – 12 • Roboty publiczne – 187 • Prace Społecznie Użyteczne – 192 • Jednorazowe środki na podjęcie działalności gospodarczej – 56 • Wyposażenie lub doposażenie stanowiska pracy – 119 • Bon na zasiedlenie – 16 • Bon zatrudnieniowy – 1 • Dofinansowanie wynagrodzenia za zatrudnienie skierowanego bezrobotnego powyżej 50 roku życia – 36 • Refundacja części kosztów wynagrodzeń, nagród oraz składek na ubezpieczenie społeczne bezrobotnych do 30 roku życia – 250
4. Aplikowanie o środki finansowe w zakresie aktywnej polityki rynku pracy	liczba zrealizowanych projektów w ramach rezerwy MRPIPS, programy specjalne	<ul style="list-style-type: none"> • Liczba projektów w ramach rezerwy MRPIPS – 2
5. Integracja społeczna i zawodowa osób zagrożonych wykluczeniem społecznym	liczba osób bezrobotnych w szczególnej sytuacji na rynku pracy, liczba zrealizowanych projektów w ramach rezerwy MRPIPS skierowana dla osób będących w szczególnej sytuacji na rynku pracy, PAI, PFRON	<ul style="list-style-type: none"> • Liczba osób bezrobotnych w szczególnej sytuacji na rynku pracy - 3764 • Liczba zrealizowanych projektów w ramach rezerwy MRPIPS skierowana dla osób będących w szczególnej sytuacji na rynku pracy – 2

Cel strategiczny nr II – Partnerstwo			
Cel operacyjny nr II.1. Budowanie modelu współpracy z instytucjami działającymi na lokalnym rynku pracy Powiatu Nakielskiego, na rzecz aktywizacji zawodowej i społecznej			
Zadania	Treść wskaźników	Dane za 2016 rok	
1. Partnerstwo i dialog w zakresie realizacji działań na rzecz aktywizacji zawodowej i społecznej	liczba podpisanych porozumień,	<ul style="list-style-type: none">Liczba podpisanych porozumień - 0	
2. Aktywizacja wspólnych klientów PUP oraz OPS	liczba wydanych skierowań na PSU, liczba osób objętych PAI	<ul style="list-style-type: none">Liczba wydanych skierowań na Prace Społecznie Użyteczne - 215	
3. Nawiązywanie współpracy z instytucjami szkoleniowymi w zakresie realizacji usług rynku pracy	liczba podpisanych umów w zakresie realizacji szkoleń indywidualnych oraz grupowych	<ul style="list-style-type: none">Liczba podpisanych umów w zakresie realizacji szkoleń indywidualnych oraz grupowych - 83	
Cel operacyjny nr II.2. Współpraca z pracodawcami w zakresie efektywnej realizacji usług i instrumentów rynku pracy			
Zadania	Treść wskaźników	Dane za 2016 rok	
1. Rozpowszechnianie informacji o usługach i instrumentach rynku pracy dostępnych dla przedsiębiorców oraz eskalacja kontaktów z pracodawcami	liczba zgłoszonych ofert pracy, liczba wizyt u pracodawców, liczba giełd pracy	<ul style="list-style-type: none">Liczba zgłoszonych ofert pracy - 3898Liczba wizyt u pracodawców - 220Liczba giełd pracy - 29	
2. Fachowa realizacja usług pośrednictwa pracy z pracodawcami – efektywny dobór pracowników pod zgłoszoną ofertę pracy	liczba podjąć pracy za pośrednictwem PUP	<ul style="list-style-type: none">Liczba podjęć pracy za pośrednictwem PUP - 3747	
3. Współdziałanie z pracodawcami w obszarze realizacji instrumentów rynku pracy – organizowanie nowych miejsc pracy	liczba subsydiowanych miejsc pracy	<ul style="list-style-type: none">Liczba subsydiowanych miejsc pracy - 1539	
Cel operacyjny nr II.3. Stworzenie dobrego klimatu dla ekonomii społecznej			
Zadania	Treść wskaźników		
1. Partnerstwo instytucji dla wspierania ekonomii społecznej – upowszechnianie dobrych praktyk, promowanie zasad i możliwości funkcjonowania podmiotów ekonomii społecznej	liczba spotkań, liczba podpisanych partnerstw	<ul style="list-style-type: none">Liczba spotkań w ramach w ramach ekonomii społecznej - 1	

2. Organizacja szkoleń dla zainteresowanych ekonomią społeczną – cykliczne szkolenia, w tym szkolenia dla osób wspierających - pracowników instytucji publicznych, radnych, sołtysów	liczba zorganizowanych szkoleń	<ul style="list-style-type: none"> Liczba zorganizowanych szkoleń w ramach ekonomii społecznej - 1
3. Powstanie nowych podmiotów ekonomii społecznej	liczba nowych podmiotów	<ul style="list-style-type: none"> Liczba nowych podmiotów ekonomii społecznej - 0
Cel strategiczny nr III – Edukacja dostosowana do potrzeb rynku pracy		
Cel operacyjny nr III.1. Szkolnictwo dostosowane do potrzeb rynku pracy		
Zadania	Treść wskaźników	Dane za 2016 rok
1. Dostosowanie kierunków kształcenia do potrzeb rynku pracy w zakresie kształtowania systemu edukacji i szkoleń	liczba opracowań i publikacji na temat sytuacji na rynku pracy oraz zapotrzebowania na zawody deficytowe i nadwyżkowe	<ul style="list-style-type: none"> Liczba opracowań i publikacji na temat sytuacji na rynku pracy oraz zapotrzebowania na zawody deficytowe i nadwyżkowe - 13
2. Monitorowanie zapotrzebowania na kwalifikacje i zawody, w celu dostosowania szkoleń osób bezrobotnych do potrzeb pracodawców	liczba opracowań i publikacji na temat sytuacji na rynku pracy oraz zapotrzebowania na zawody deficytowe i nadwyżkowe, badania pracodawców	<ul style="list-style-type: none"> Liczba opracowań i publikacji na temat sytuacji na rynku pracy oraz zapotrzebowania na zawody deficytowe i nadwyżkowe - 13
3. Podnoszenie kwalifikacji zawodowych pracowników PUP w celu poprawy jakości świadczonych usług	liczba zaświadczeń szkoleniowych, liczba osób które podniosły kwalifikacje zawodowe poprzez udział w studiach podyplomowych	<ul style="list-style-type: none"> Liczba zaświadczeń szkoleniowych – 89 Liczba osób które podniosły kwalifikacje zawodowe poprzez udział w studiach podyplomowych - 5
Cel operacyjny nr III.2. Dostosowanie systemu zdobywania kwalifikacji zawodowych adekwatnego do potrzeb pracodawców		
Zadania	Treść wskaźników	Dane za 2016 rok
1. Realizacja indywidualnych szkoleń dla osób bezrobotnych skorelowanych z	liczba osób które zakończyły udział w szkoleniu	<ul style="list-style-type: none"> Liczba osób, które zakończyły udział w szkoleniu – 145 (jedna osoba przeszła z 2015 roku)

potrzebami rynku pracy			
2. Wzrost samozatrudnienia poprzez udział w szkoleniach z zakresu przedsiębiorczości	liczba osób które zakończyły udział w szkoleniu ABC przedsiębiorczości	• Liczba osób, które zakończyły udział w szkoleniu ABC przedsiębiorczości - 56	
3. Wzmacnianie potencjału pracowniczego poprzez nabywanie lub podwyższanie kwalifikacji i umiejętności zawodowych dzięki wsparciu Krajowego Funduszu Szkoleniowego	liczba osób które zakończyły udział w szkoleniach z KFS	• Liczba osób, które zakończyły udział w szkoleniach z Krajowego Funduszu Szkoleniowego - 89	

Źródło: Opracowanie własne na podstawie danych PUP w Nakle nad Notecią.

Powiatowy Urząd Pracy
w Nakle nad Notecią
ul. Dąbrowskiego 46, 89-100 NAKŁÓ N. NOT.
NIP 558-15-69-039
tel. 52 386 76 10 fax 52 386 76 13

DYREKTOR
Powiatowego Urzędu Pracy
mgr Przemysław Ulatowski

